



ENTREPRENØRSKAP I NORGE 2011

GLOBAL ENTREPRENEURSHIP MONITOR



UNIVERSITETET I
NORDLAND

HANDELSHØGSKOLEN I BODØ • HNB

Gry Agnete Alsos
Erlend Bullvåg
Lars Kolvereid
Bjørn Willy Åmo



GLOBAL ENTREPRENEURSHIP MONITOR
ENTREPRENØRSKAP I NORGE 2011



Gry Agnete Alsos, Erlend Bullvåg, Lars Kolvereid og Bjørn Willy Åmo

Handelshøgskolen i Bodø

Although data used in this work are collected by the GEM Consortium,
their analysis and interpretation are the sole responsibility of the authors.





INNHOOLD

GEM BEGREPER.....	8
SAMMENDRAG.....	9
1 GLOBAL ENTREPRENEURSHIP MONITOR.....	10
2 ENTREPRENØRSKAP I NORGE SAMMENLIGNET MED ANDRE INNOVASJONSDREVNE ØKONOMIER	14
3 ENTREPRENØRSKAP I NORGE	17
4 HOLDNINGER TIL ENTREPRENØRSKAP	27
5 ENTREPRENØRSKAP BLANT KVINNER OG MENN.....	33
6 EKSPERTVURDERINGER AV FORHOLDENE FOR ENTREPRENØRSKAP	39
APPENDIKS 2 - NORSK EKSPERTER 2011	45



TABELLER

Tabell 3.1	Entreprenørskap i ulike faser. Norge 2002-2011	19
Tabell 6.1	Mål for rammebetingelser for entreprenørskap, ekspertundersøkelsen	40

FIGURER

Figur 1.1	Global Entrepreneurship Monitors forskningsmodell	13
Figur 2.1	TEA i Norge i innovasjonsdrevne land 2011	15
Figur 2.2	Tidlig fase entreprenørskap sammenstilt med bruttonasjonalprodukt i alle land som deltar i GEM 2011 ..	16
Figur 3.1	Tidlig fase entreprenøriell aktivitet (TEA) i Norge 2002-2011	18
Figur 3.2	Andel av TEA som er porteføljeetablere i Norge. 2002-2011	19
Figur 3.3	Grundertemaets størrelse 2002-2011	20
Figur 3.4	Grundertemaets størrelse i innovasjonsdrevne land 2011	21
Figur 3.5	Andel med forventninger om jobbskaping på 5+ personer.....	21
Figur 3.6	TEA etter vekstambisjoner, Innovasjonsdrevne økonomier	22
Figur 3.7	Ambisjoner om innovasjon i innovasjonsdrevne land, snitt 2009-2011	23
Figur 3.8	Innovasjonsgrad. Andel av TEA som både har et nytt produkt/tjeneste og oppfattes som nytt for markedet. Norge 2006-2011	24
Figur 3.9	Andel av TEA som forventer mer en 25% av inntekt fra eksport. Norge 2006-2011	24
Figur 3.10	Andel som forventer eksport over 25% gjennomsnitt for årene 2009-2011	24
Figur 3.11	Andel som er business angels siste 3 år. Norge 2002-2011	25
Figur 3.12	Andel av befolkningen som er uformelle investorer i innovasjonsdrevne land. 2011	26
Figur 3.13	Andel av befolkningen involvert i tidligfase entreprenøriell aktivitet etter aldersgruppe. 2003-2011	27
Figur 4.1	Andel som ser forretningsmuligheter der de bor	28
Figur 4.2	Andelen av befolkningen som ser forretningsmuligheter i innovasjonsdrevne land	29
Figur 4.3	Andelen som har tilstrekkelig kunnskap til å starte en bedrift. 2002-2011	29
Figur 4.4	Kunnskap og kompetanse i innovasjonsdrevne land 2011	30
Figur 4.5	Frykt for å mislykkes blant de som har en forretningsidé. Norge 2002-2011	31
Figur 4.6	Frykt for å mislykkes i innovasjonsdrevne land. 2011	31
Figur 4.7	Entreprenørskap er et godt karrierevalg. Norge 2003-2011	32
Figur 4.8	Entreprenørskap er et godt karrierevalg i 2011. % andel av befolkningen i aldersgruppen 18 til 64.....	33
Figur 5.1	Andel kvinner blant personer involvert i tidligfaseentreprenørskap i Norge med trendlinje.....	34
Figur 5.2	Andel av befolkningen som er involvert i tidligfaseentreprenørskap (TEA) fordelt på kjønn	35
Figur 5.3	Andel kvinner blant de som er involvert i tidligfaseentreprenørskap (TEA) - innovasjonsdrevne land.....	36
Figur 5.4	Andel som ser entreprenørskap som et godt karrierevalg	36
Figur 5.5	Andel som ser gode muligheter for etablering i nærområdet de neste 6 månedene.....	37
Figur 5.6	Andel som mener de har tilstrekkelig kompetanse for å starte egen bedrift	37
Figur 5.7	Andel som forventer å starte en bedrift i løpet av de neste tre årene.....	38

Figur 5.8	Andel menn/andel kvinner som er involvert i ulike faser i entreprenørskapsprosessen - Norge 2011	39
Figur 6.1	Ekspertenes vurdering av forholdene for entreprenørskap i Norge, 2011	41
Figur 6.2	Ekspertenes vurdering av forholdene for entreprenørskap i Norge - basale behov, 2005-2011	42
Figur 6.3	Ekspertenes vurdering av forholdene for entreprenørskap i Norge - effektivitetsfremmende tiltak, 2005-2011	42
Figur 6.4	Ekspertenes vurdering av forholdene for entreprenørskap i Norge - innovasjonsfremmende faktorer, 2005-2011	43
Figur 6.5	En sammenligning av rammebetingelsene for faktordrevet entreprenørskap, Norge og innovasjonsdrevne land for øvrig, 2011	44
Figur 6.6	En sammenligning a rammebetingelsene for industri og virksomhet basert på økt effektivitet i produksjon, Norge og innovasjonsdrevne land for øvrig, 2011	44
Figur 6.7	En sammenligning av rammebetingelsene for innovasjonsdrevet virksomhet, Norge og innovasjonsdrevne land for øvrig, 2011	45





GEM BEGREPER

GEM – Global Entrepreneurship Monitor. Et internasjonalt, longitudinelt forskningsprosjekt som siden 1999 årlig har undersøkt omfanget av og forholdene for entreprenørskap i ulike land. I 2011 deltar 54 land i GEM prosjektet.

ETABLERINGSFORSØK – et etableringsforsøk skjer når noen aktivt planlegger en ny bedrift. Det forutsettes at gründeren er medeier i bedriften og at han eller hun i løpet av de siste 12 månedene har gjennomført konkrete aktiviteter for å få bedriften opp og gå. Aktiviteter som å sette sammen et etablererteam, investere i utstyr, spare penger til etableringen eller skrive en forretningsplan kan være eksempler på konkrete aktiviteter. For å regnes som et forsøk forutsettes det også at etablereren ikke har tatt ut lønn fra bedriften i mer enn 3 måneder.

NY BEDRIFT – en ny bedrift er under 42 måneder gammel, og gründeren har ikke mottatt lønn fra bedriften lengre enn den har eksistert.

ETABLERT BEDRIFT – en etablert bedrift er en bedrift som er mer enn 42 måneder gammel.

TEA – Tidligfase Entreprenøriell Aktivitet. Dette er andelen av personer i befolkningen mellom 18 og 64 år som er involvert i etableringsforsøk og/eller nye bedrifter.



Norge deltok i 2011 for tolvte gang i Global Entrepreneurship Monitor – GEM. Denne gangen med litt nedslående resultater. Mens USA i 2011 får den høyeste TEA score som noen gang er registrert i landet, opplever Norge det stikk motsatte. Siden toppåret 2005 har det vært en klart fallende trend i TEA for Norge, og årets score er på 6,9 %. Trenden kommer sterkest til syne i den fallende andelen av befolkningen som forsøker å etablere bedrift. Den negative utviklingen for entreprenørskap i Norge blir også reflektert på flere andre områder. Andelen av porteføljeetablerere (dvs. etablerere som eier to eller flere bedrifter) viser en fallende trend. Gründertimets størrelse er også inne i en fallende trend, og gjennomsnittet er for første gang under 2 i Norge. I 2011 har også Norge den laveste andelen av bedrifter med vekstambisjoner som er registrert så lenge som Norge har deltatt i GEM. Med hensyn til innovasjonsgrad og eksport, havner Norge på gjennomsnittet for innovasjonsdrevne land. Norge har en relativt høy andel av uformelle investorer, såkalte "business angels", sammenlignet med andre land med innovasjonsdrevet økonomi. Kvinneandelen blant norske gründere er i 2011 29,5 % - og viser kun små variasjoner fra år til år.

På den positive siden er det en klar økning i andelen av befolkningen som ser gode forretningsmu-

ligheter, og 67 % oppgir nå at de mener at det finnes gode forretningsmuligheter i deres nærområde. Andelen som oppgir at de har tilstrekkelig kunnskap til å starte en bedrift setter imidlertid ny bunnrekord, og er nå nede i 33,2 % av befolkningen. Frykten for å mislykkes, som er en indikator på risikoaversjon, setter i 2011 en ny rekord på 40 % av befolkningen. Nordmenn har siden oppstarten av GEM-prosjektet, aldri vært mindre villige til å ta risiko. Bare 53 % av befolkningen mener at entreprenørskap et godt karrierevalg, en klar nedgang fra toppåret 2005 da denne andelen var 67 %.

I ekspertundersøkelsen kommer det fram at manglende politisk prioritering i alle år har vært den største utfordringen i Norge. I forhold til andre innovasjonsdrevne land, scorer også Norge lavt med hensyn til entreprenøriell motivasjon, tilgang til hjemmemarkedet, dynamikk i hjemmemarkedet, samt innovasjonsvilje blant konsumenter og bedrifter. På kommersiell og profesjonell infrastruktur scorer Norge imidlertid bra. Det kan vi trenge. Viktige utfordringer framover vil fortsatt være å senke terskelen for å starte bedrift, å bistå de som prøver å starte og stimulere til innovasjon og vekst, samt å fortsatt jobbe med å utvikle gründerkulturen i Norge.



GLOBAL ENTREPRENEURSHIP MONITOR

Norge deltar i forskningsprosjektet Global Entrepreneurship Monitor (GEM) for tolvte gang i 2011. GEM er en internasjonal gruppe av forskere som siden 1999 har samlet inn data fra en rekke land. I 2011 deltok 54 forskjellige land i prosjektet. Målsetningen med GEM er tredelt:

1. Å måle forskjeller mellom land når det gjelder nivået for entreprenørskap.
2. Å identifisere faktorer som kan forklare forskjeller i entreprenørskapsnivået mellom ulike land.
3. Å identifisere politiske virkemidler som kan fremme det nasjonale nivået for entreprenørskap.

Tradisjonell analyse av økonomisk vekst overser som oftest den rollen til nye og små bedrifter har i økonomien. GEM benytter en mer omfattende tilnærming, der en måler nivået for entreprenørskap i hvert deltakerland og identifiserer flere forskjellige typer av entreprenørskap og faser i entreprenørskapsprosessen. GEM ser på entreprenørskap som en prosess. En viktig del av entreprenørskapsprosessen er etablering av nye bedrifter. GEM samler inn data om andelen individer i et land som er involvert i bedriftsetableringsprosesser i en tidlig fase, såkalt tidligfase entreprenørskap. GEMs bidrag til kunnskap og forståelse av entreprenørskapsprosesser er unik siden det ikke eksisterer andre datakilder som kan gi konsistente analyser av tidligfase entreprenørskap som er sammenlignbare mellom en rekke ulike land. GEM gir et årlig og omfattende øyeblikksbilde av entreprenørskapsaktiviteten i deltakerlandene gjennom å måle holdninger, aktiviteter og ambisjoner hos befolkningen – altså ikke bare hos gründerne selv. Gjennom en omfattende samordning av metode, spørsmålstillinger og analyser muliggjøres internasjonale sammenligninger.

Den norske GEM-rapporten viser utviklingstrekk i tidligfase entreprenørskap i Norge, og sammenligner situasjonen i Norge med andre innovasjonsdrevne

økonomier. I en situasjon der verdensøkonomien preges av økonomisk krise, og der ulike land i varierende grad er rammet, har det i Norge så langt slått ut i redusert gründer aktivitet. Målingene av tidligfase-entreprenørskap viser imidlertid at de økonomiske krevende tidene kan spores også i Norge, til tross for at de foreløpig bare har gitt begrensede utslag i velstandsnivået.

FAKTORDREVNE, EFFEKTIVITETSDREVNE OG INNOVASJONSDREVNE ØKONOMIER

GEM-modellen bygger på forutsetningen om entreprenørskapsaktivitet bidrar til et lands velstandsutvikling. Den forskningsmodellen som GEM benytter, ble revidert i 2008. Revideringen ble nødvendig fordi ny forskning har bidratt til ny kunnskap om entreprenørskap og økonomisk vekst. I den reviderte modellen tar man hensyn til den økonomiske utviklingen i land, og entreprenørskap forventes å ta ulike former og ha forskjellige roller avhengig av det stadium landets økonomi befinner seg i. GEM konsentrerer seg om tre hovedfaser i lands økonomiske utvikling: (1) Faktordrevne økonomier, som i hovedsak er råvareprodusenter (kullproduksjon, utvinning av malm, olje, skog og mineraler). (2) Effektivitetsdrevne økonomier, hvor storskala produksjon er en viktig faktor for landets utvikling. (3) Innovasjonsdrevne økonomier, der landets utvikling i stor grad bestemmes av innovasjon og nyskaping i næringslivet. Etter hvert som land utvikler sin økonomi vil de kunne bevege seg mellom disse tre ulike fasene. På tross av høy produksjon av råvarer som metaller, fisk og olje, har Norge en innovasjonsdrevet økonomi.

I faktordrevne økonomier finner vi en stor utbredelse av entreprenørskap som skyldes nødvendighet. Det finnes bare en begrenset mengde med arbeidsplasser, og folk mangler andre gode muligheter til å livnære seg. Etter hvert som økonomien utvikler seg vil utbredelsen av entreprenørskap som skyldes

nødvendighet gradvis bli redusert, fordi produktive bransjer vokser og kan tilby flere arbeidsplasser. I innovasjonsdrevne økonomier er det svært få som starter bedrifter av nødvendighet. Den primære årsaken er i stedet ønske om å realisere en forretningsidé eller ønske om å drive egen bedrift, altså mulighetsdrevet entreprenørskap. Det er viktig å være klar over at alle de tre forskjellige økonomiske aktivitetene - faktordrevet, effektivitetsdrevet og innovasjonsdrevet – er tilstede i alle lands økonomier,

men deres utbredelse og betydning for økonomisk vekst varierer.

I faktaboksen nedenfor er deltakerlandene i GEM 2011 fordelt etter type økonomi; faktordrevet, effektivitetsdrevet og innovasjonsdrevet økonomi, klassifisert i henhold til den inndelingen som legges til grunn i Global Competitiveness Report (Porter og Schwab, 2008¹):

Land med faktordrevet økonomi

Algerie, Bangladesh, Guatemala, Iran, Jamaica, Pakistan, Venezuela.

Land med effektivitetsdrevet økonomi

Argentina, Barbados, Bosnia og Herzegovina, Brasil, Chile, Colombia, Ecuador, Kina, Kroatia, Latvia, Litauen, Malaysia, Mexico, Panama, Peru, Polen, Romania, Russland, Slovakia, Sør-Afrika, Thailand, Trinidad og Tobago, Tyrkia, Ungarn, Uruguay.

Land med innovasjonsdrevet økonomi

Australia, Belgia, Danmark, Den Tsjekiske Republikk, Finland, Forenede Arabiske Emirater, Frankrike, Hellas, Irland, Japan, Nederland, Norge, Portugal, Singapore, Slovenia, Spania, Sveits, Sverige, Storbritannia, Sør-Korea, Taiwan, Tyskland, USA.

GEM MODELLEN

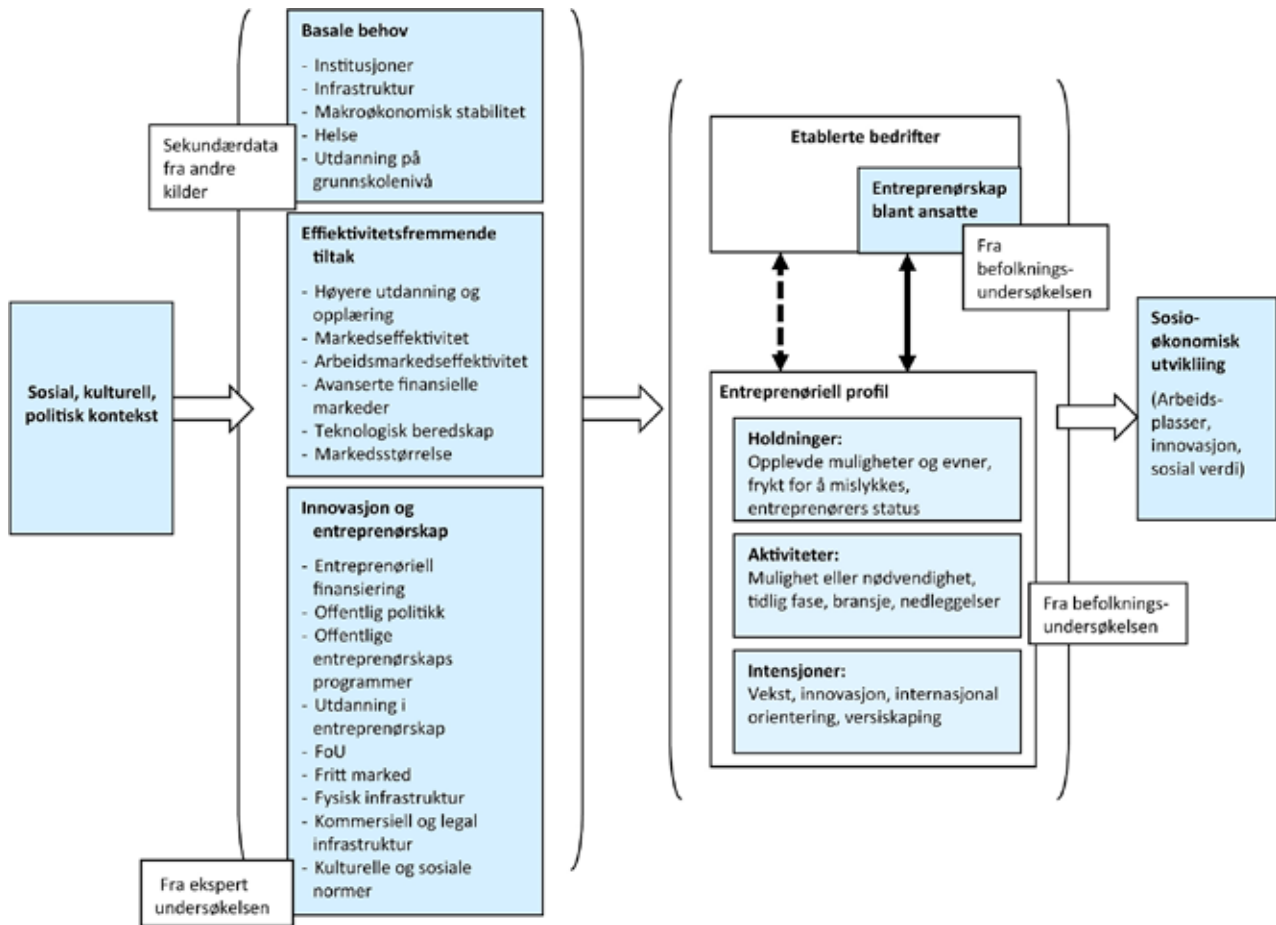
Entreprenørskap er viktig for økonomisk utvikling. Entreprenørene former nye bedrifter og skaper nye innovasjoner. Dette sørger for kontinuerlig tilpassning av næringsstrukturen, tilgang til nye bedrifter som erstatter frafall, tilfører ny konkurranse, og gjør eksisterende bedrifter mer produktive. Dette betyr at alle land er avhengig av en eller annen form for entreprenørskap for at økonomien ikke skal krympe. Den reviderte GEM modellen er vist i figur 1.1. I faktordrevne økonomier er fokus på entreprenørskap drevet av mulighetene skapt av fremveksten av basale nødvendigheter: utvikling av institusjoner, infrastruktur, makroøkonomisk stabilitet, helse og utdanning på grunnskolenivå. Disse forholdene vil

støtte opp under entreprenørskap basert på nødvendighet, men stimulerer i liten grad til mulighetsdrevet entreprenørskap. Ettersom landets økonomi utvikler seg vil tilstedeværelsen av gode entreprenørielle rammebetingelser få stadig mer betydning. Slike entreprenørielle rammebetingelser inkluderer tilgangen på finansiering, tilstedeværelsen av et offentlig støtteapparat for etablerere, utdanning i entreprenørskap, kommersialisering av forskning og utvikling, kommersiell og institusjonell infrastruktur for entreprenørskap og regler som vedrører nyetableringer.

¹ Porter, M. E. and K. Schwab (2008). The Global Competitiveness Report 2008-2009. Geneva, Switzerland: World Economic Forum.



ENTREPRENØRSKAP I NORGE 2011



FIGUR 1.1 GEM modellen

DATAKILDER

Hvert år samler GEM prosjektet inn en rekke forskjellige typer av data fra hvert deltakerland:

- Befolkningsundersøkelsen – innsamling av intervjudata fra et tilfeldig og representativt utvalg av den yrkesaktive delen av befolkningen. I 2011 ble denne undersøkelsen i Norge gjennomført av Polarfakta AS.
- Ekspertundersøkelsen – data fra minimum 36 eksperter på entreprenørielle rammebetingelser. I 2011 har 40 norske eksperter vurdert rammebetingelsene for entreprenørskap i Norge som en del av GEM-prosjektet.
- Sekundærdata fra pålitelige kilder. En rekke makroøkonomiske indikatorer basert på tall fra SSB og OECD er kartlagt for å belyse de entreprenørielle rammevilkår i Norge og øvrige GEM land.

I 2011 ble det i befolkningsundersøkelsen samlet inn data fra minimum 2000 personer i hvert av de 54 deltakerlandene. Personer som er mellom 18 og 64 år ble blant annet spurt om de forsøker å etablere en ny bedrift og om de eier og driver en nyetablert bedrift. På bakgrunn av svarene fra denne undersøkelsen ble det beregnet en score for deltakelsen i tidligfase entreprenørskap for hvert land. Denne score kalles total entreprenøriell aktivitet – TEA – og reflekterer befolkningens involvering i tidligfase entreprenøriell aktivitet.

Den norske befolkningsundersøkelsen ble gjennomført i juni 2011. I alt 2000 personer ble intervjuet i Norge. Ekspertene innenfor de ulike entreprenørielle rammebetingelsene ble samtidig bedt om å fylle ut

et spørreskjema. I spørreskjemaet ble ekspertene også bedt om å angi hva som etter deres mening kan gjøres for å forbedre forholdene for entreprenørskap. I 2011 ble det norske spørreskjemaet besvart av 40 eksperter.

GEM har samlet inn en rekke forskjellige typer av sekundærdata som omhandler informasjon om landets økonomiske situasjon, demografiske kjennetegn ved befolkningen, landets kultur samt andre relevante temaer. Dataene er samlet inn fra flere forskjellige kilder, inkludert OECD, FN, Verdensbanken samt data fra andre internasjonale forskningsprosjekter som for eksempel "the World Competitive Yearbook", og "the Global Competitiveness Report".

Denne enorme datainnsamlingen gir et svært godt bilde av situasjonen i det enkelte deltakerland. Den informasjonen som er samlet inn, gjør det mulig å sammenligne land så vel som å studere utviklingen i et land over tid. Denne rapporten gir kun en oversikt over et relativt lite utvalg av det innsamlede datamaterialet. For analyser av entreprenørskapsaktiviteten i ulike land, viser vi til den globale rapporten, nasjonale rapporter fra andre land, samt en rekke temarapporter, som alle kan lastes ned fra www.gemconsortium.org.

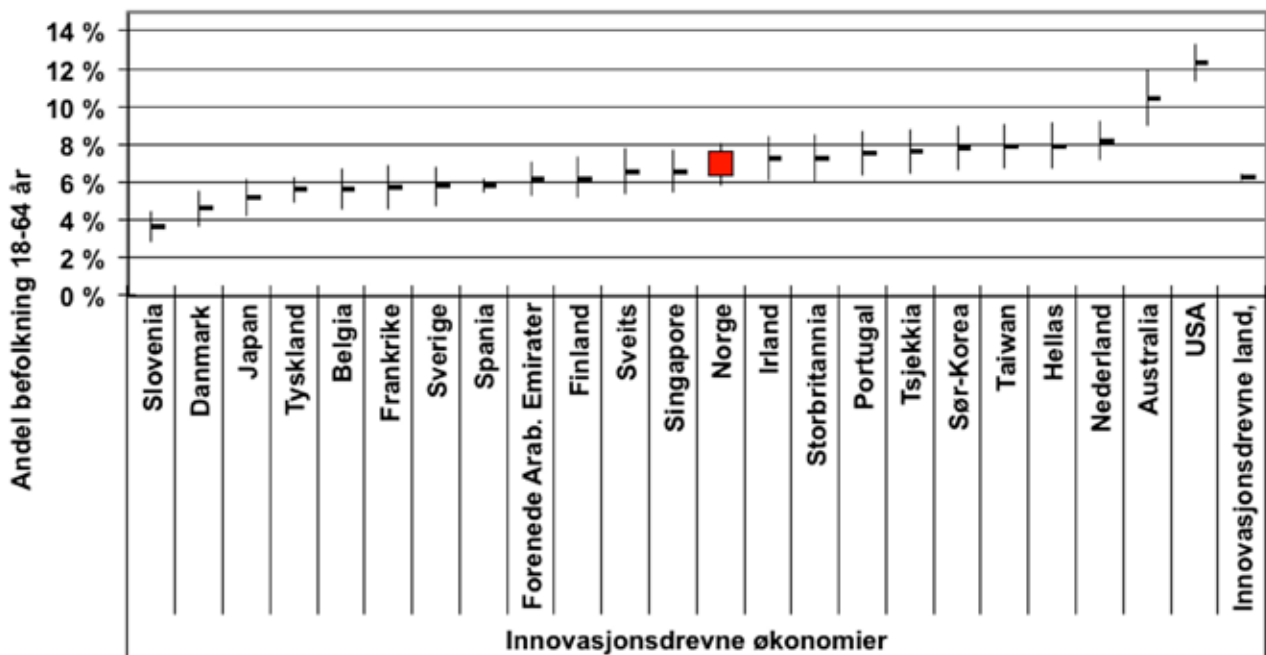


Entreprenørskap i Norge sammenlignet med andre innovasjonsdrevne økonomier

De innovasjonsdrevne økonomiene som er med i GEM 2011 innbefatter 16 europeiske land, Australia, Forenede Arabiske Emirater, Japan, Singapore, Sør-Korea, Taiwan og USA. I de fleste av disse landene har TEA holdt seg noenlunde stabilt, med noen unntak (Figur 2.1). Hellas hadde i 2010 en klar nedgang i TEA, noe som kan tilskrives gjeldskrisen i landet, men har i 2011 økt noe igjen. Frankrike får i 2010 og 2011 en klar økning i TEA, etter mange år med relativt lave TEA verdier. USA får i 2011 den nest høyeste TEA som noen gang er rapportert i landet.

Norge har tidligere hatt relativt høy grad av tidligfase entreprenørskap sammenlignet med disse landene.

Vi har hatt Europas nest høyeste aktivitet bare passert av Island. I 2011 taper Norge terreng. I 2010 var det i gruppen av innovasjonsdrevne økonomier kun Island og Australia som hadde en større andel av befolkningen involvert i forsøk på bedriftsetableringer enn Norge. I 2011 havner Norge på 11. plass blant disse landene, og scoren på 6,9 % er på nivå med gjennomsnittet for landene med innovasjonsdrevne økonomier. Blant våre viktige handelspartnere, har imidlertid Danmark, Tyskland, Sverige og Finland fortsatt langt lavere andel av befolkningen involvert i tidligfase entreprenørskap enn Norge. Figur 2.1 nedenfor oppsummerer involveringen i tidligfase entreprenørskap i innovasjonsdrevne GEM land i 2011.

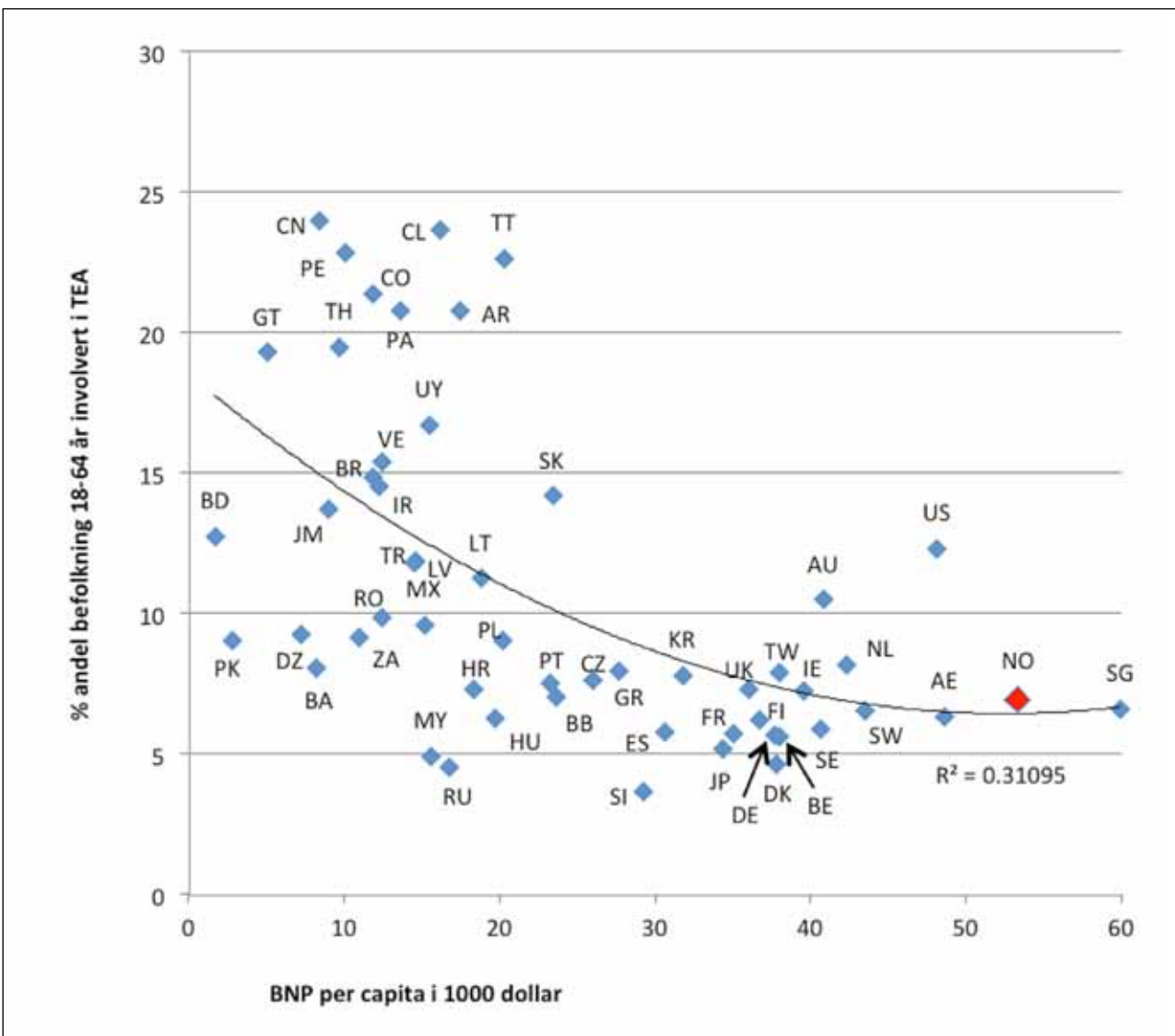


FIGUR 2.1 TEA i innovasjonsdrevne land 2011

ENTREPRENØRSKAP I NORGE 2011

Av de innovasjonsdrevne landene i Europa, har vi den sjette høyeste andelen entreprenører. Totalt kommer Norge på ellefte plass av 23 innovasjonsdrevne land. Når vi sammenligner TEA raten i Norge med andre land, er det viktig å ta med seg at det er forskjeller mellom landene mellom entreprenørers ambisjoner, og type bedrifter de etablerer. I Norge er det for eksempel mange som starter bedrifter de skal drive parallelt med annen jobb. I Norge velger forholdsvis mange entreprenører å starte bedrifter rettet mot personkunder, mens det i mange av våre viktige handelspartnere er langt større fokus på tjenesteytende bedrifter i bedriftsmarkedet.

GEM forskningen har identifisert en U-formet sammenheng mellom landets økonomiske velstandsnivå og andelen som involverer seg i entreprenørskap. Figur 2.2 nedenfor illustreres denne sammenhengen. Norge ligger sammen med de andre innovasjonsdrevne landene til høyre i figuren med høy BNP per capita og relativt sett lave nivåer på TEA. Norge ligger om lag på kurven, noe som viser at det er et samsvar mellom BNP og entreprenørskap i Norge.



FIGUR 2.2 Tidlig fase entreprenørskap sammenstilt med bruttonasjonalprodukt i alle land som deltar i GEM 2011.



ENTREPRENØRSKAP I NORGE 2011

I de innovasjonsdrevne landene øker andelen av befolkningen involvert i entreprenørskap i takt med økende kjøpekraft. I et innovasjonsdrevet land som Norge, vil positiv velstandsutvikling, og stabile politiske forhold vil på den ene siden være pådrivere for økt entreprenøriell aktivitet, mens store bedrifters og offentlig tjenesteproduksjon vil bidra til å øke attraktiviteten av å være ansatt. Norges innslag av entreprenører som har bedrift parallelt med annen jobb er derfor en naturlig tilpassning til rammebetingelsene. For å stimulere til økt økonomisk vekst blir det viktig å øke ambisjonene og attraktiviteten av å være entreprenør i Norge.

Acz og Szerb (2008)² argumenterer for at betydningen av entreprenørskap for brutto nasjonalproduktet i et land, er økende jo mer velstående landet er. I velstående land med innovasjonsdrevne økonomi, vil nye bedrifter bidra med en større andel av ny velstand gjennom de forretningsmulighetene de forfølger,

enn eksisterende næringsliv. Effekten av entreprenørskap blir dermed større i innovasjonsdrevne økonomier når vilkårene er gode og mange av de nye bedriftene oppnår vekst. GEM prosjektet har som mål å identifisere faktorer som fremmer og hemmer entreprenørskap i innovasjonsdrevne land.

Acz og Szerb (2008) peker også på at når innovasjonsdrevne land blir rikere, vokser entreprenørskapsnivåene langsommere enn veksten i velstand. Hvis en tenker seg at det er viktig å øke resultatene av den norske entreprenørielle aktiviteten, er det vel så viktig å stimulere ambisjoner og type bedrifter som etableres, som å øke andelen involverte. Ønskes en slik kvalitetsheving, må oppmerksomheten i større grad dreies til entreprenører med vekstambisjoner, entreprenører med forretningsideer rettet mot bedriftsmarkedet, og entreprenører med teknologiske ideer, og med potensial for eksport.

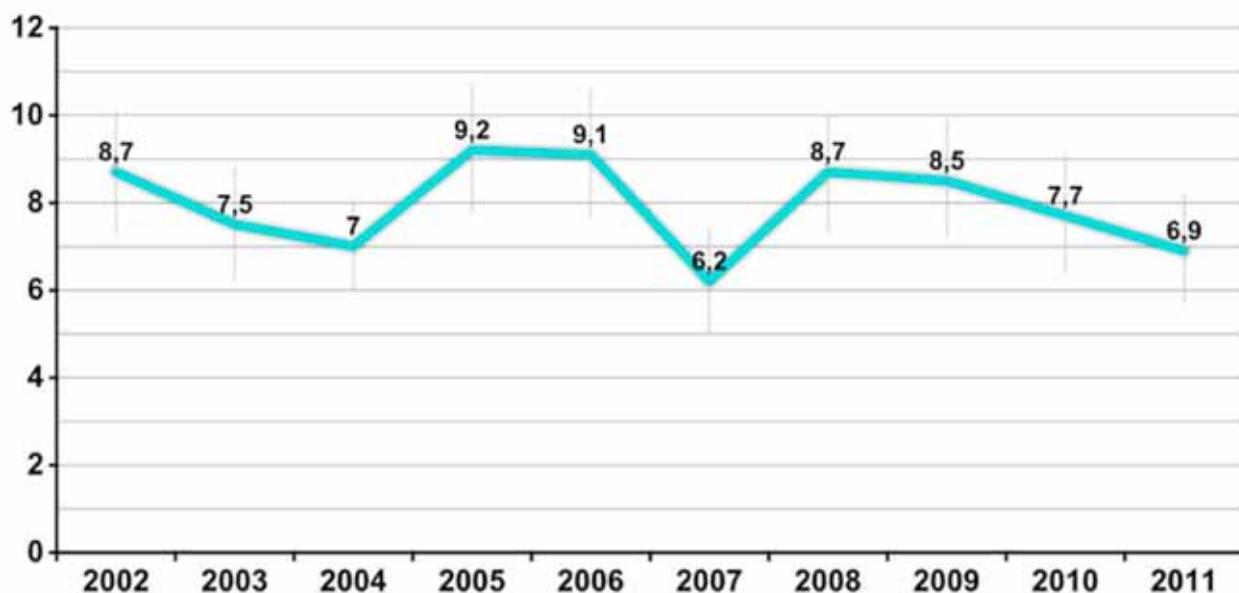


² Acs, Z. J. and L. Szerb (2008). "Gearing Up to Measure Entrepreneurship in a Global Economy," Mimeo, Faculty of Business and Economics, University of Pecs.

Entreprenørskap i Norge

GEM måler entreprenørskap i tidlig fase ved at et representativt utvalg av befolkningen mellom 18 og 64 år blir spurt om deres entreprenørielle planer og

involvering i tidligfase entreprenøriell aktivitet. Utviklingen av tidligfase entreprenøriell aktivitet (TEA) i Norge fra 2002 til 2011 er vist i figur 2.1 nedenfor.



FIGUR3.1 Tidligfase entreprenøriell aktivitet (TEA) i Norge 2002-2011

Total entreprenøriell aktivitet i Norge (TEA) er i 2011 6,9 %. TEA har i perioden 2002 til 2011 variert mellom 6,2 % og 9,2 %, og årets score er det nest laveste i denne perioden. Selv om tallene ikke er dramatisk forskjellig fra den score Norge har fått tidligere år, ser det ut til at TEA i Norge er inne i en fallende trend siden toppåret 2005. Det er færre individer i Norge som er involvert i tidligfase entreprenørskapsaktiviteter i 2011 enn tidligere år, og dermed lavere entreprenøriell aktivitet i samfunnet.

ENTREPRENØRSKAP I ULIKE FASER

Vi kan skille mellom tre ulike typer bedrifter: (1) Etableringsforsøk, (2) nye bedrifter (som er yngre enn 42 måneder) og (3) etablerte bedrifter (som er eldre enn 42 måneder). Tabell 3.1 viser utviklingen over tid mellom disse kategorier av bedrifter.



ENTREPRENØRSKAP I NORGE 2011

	% Total tidligfase entreprenøriell aktivitet (TEA)	% som forsøker å etablere en ny bedrift	% andel som eier en bedrift yngre enn 42 måneder	% andel som eier en bedrift eldre en 42 måneder
2002	8,7	5,2	4,4	6,2
2003	7,5	4,0	3,9	5,9
2004	7,0	4,0	3,3	6,2
2005	9,2	4,4	5,2	7,2
2006	9,1	5,2	4,3	6,0
2007	6,2	3,8	2,6	4,8
2008	8,7	5,0	4,0	7,7
2009	8,5	5,0	3,9	8,3
2010	7,7	4,4	3,4	6,7
2011	6,9	3,8	3,4	6,7

TABELL 3.1. Entreprenørskap i ulike faser. Norge. 2002-2011.

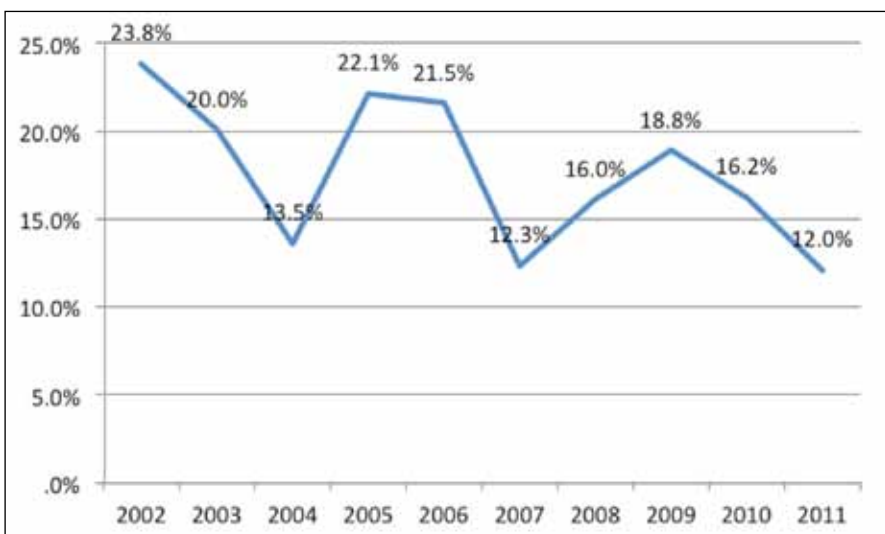
Vi ser at den fallende trenden kommer sterkest til syne i andelen som forsøker å etablere bedrift. Dette kan være en indikasjon på at den fallende trenden i entreprenørskapsaktiviteten ikke har nådd bunnen, men at vi fortsatt kan forvente forholdsvis lave tall framover. Omfanget av etableringsforsøk må antas å påvirke omfanget av nye bedrifter negativt på sikt.

I det følgende skal vi se nærmere på en del kjennetegn ved de etableringsforsøkene som er identifisert i forhold til ambisjonsnivå, innovasjonsgrad og andre faktorer som gir indikasjoner på fremtidig verdiskaping. Vi ser både på utviklingen i Norge, samt på hvordan status i Norge i 2011 er sammenlignet

med andre innovasjonsdrevne land.

ULIKE TYPER AV ETABLERERE

Det er vanlig å skille mellom tre kategorier av etablerere: (1) Noviser eller førstegangsetablerere, (2) serielle etablerere, dvs. gründere som nå starter en bedrift og som tidligere har hatt en bedrift, og (3) porteføljeetablerere, dvs. gründere som starter en bedrift nå og som samtidig eier og driver andre bedrifter. Av disse er porteføljeetablererne den mest interessante gruppen, fordi de som regel bidrar mest til sysselsetting og til den økonomiske utviklingen i nærmiljøet.



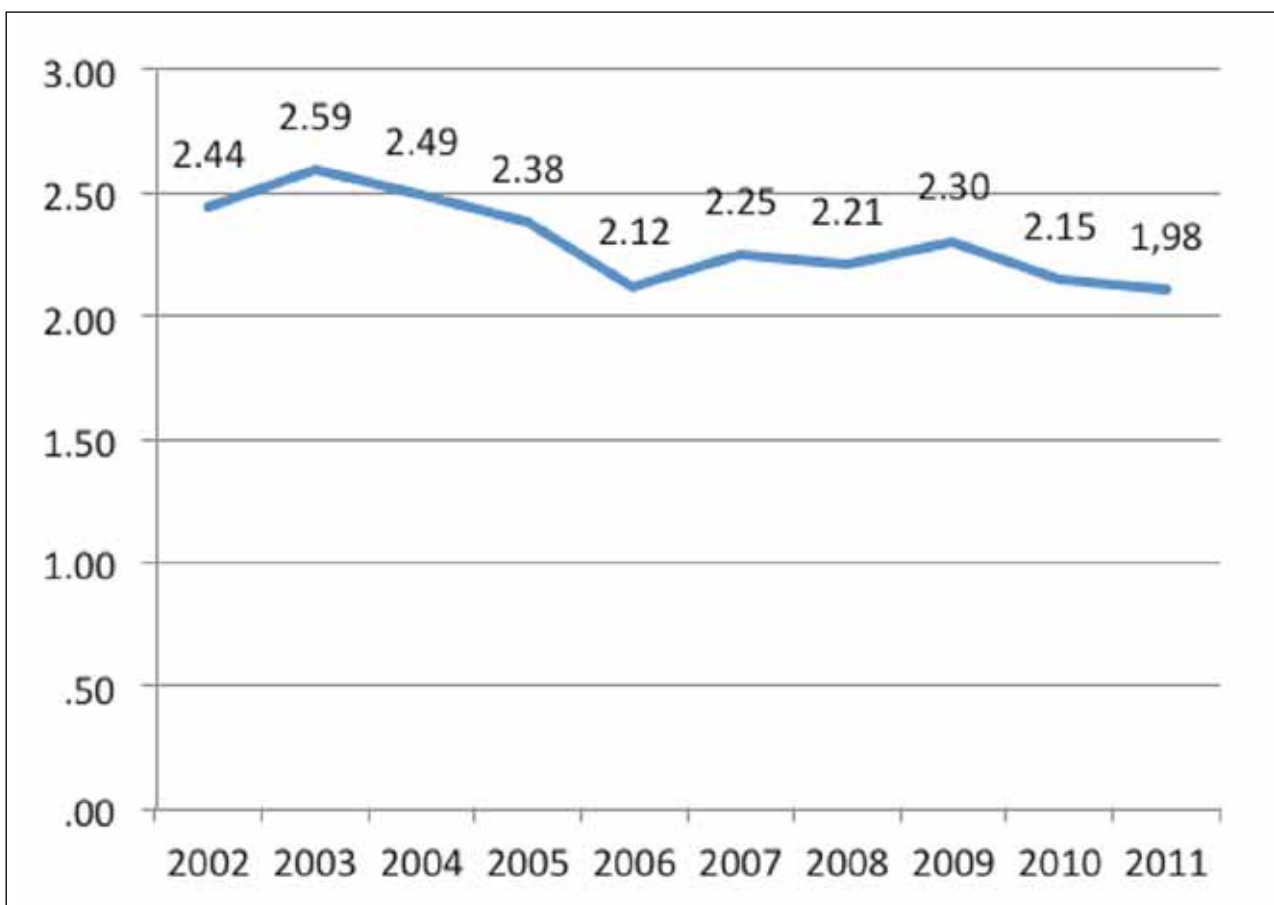
FIGUR 3.2. Andel av TEA som er porteføljeetablere i Norge. 2002-2011.

ENTREPRENØRSKAP I NORGE 2011

Variasjonen i andelen porteføljeetablerere samsvarer godt med variasjonen i TEA. Andelen porteføljeentreprenørskap har vist en fallende trend. Nedgangen i porteføljeetablerere er større enn nedgangen i personer involvert i entreprenørskap generelt. Det synes som porteføljeentreprenørskap er enda mer utsatt for svingninger i tråd med konjunkturer og andre endringer i økonomien. Siden de som allerede i dag eier og driver bedrifter, i kraft av sin posisjon og erfaring, kan antas å ha bedre kunnskap om verdien av forretningsmuligheter og muligheten for å lykkes med næringsvirksomhet, vil omfanget av porteføljeentreprenørskap sier noe om attraktiviteten i tilgjengelige forretningsmuligheter. I 2011 er andelen porteføljeetablerere 12,0 %, noe som er den laveste andelen som noen gang er målt i Norge. Dette gir klare indikasjoner på den usikkerheten de mest erfarne entreprenørene opplever.

ETABLERERTEAMETS STØRRELSE

Antall etablerer som i gjennomsnitt står bak nye bedrifter er interessant fordi vi vet at etablererteamets størrelse positivt påvirker bedriftens vekst og overlevelsessevne. Figur 3.3 viser at størrelsen på gründerteamene blant etableringsforsøk i Norge har vist en svakt fallende tendens siden tidlig på 2000-tallet. I 2011 er den gjennomsnittlige teamstørrelsen i Norge like over 1.98. Fallende teamstørrelse er også en indikasjon på lavere entreprenørskapsaktivitet og samsvarer godt med reduksjonen i TEA. Samtidig gir det en indikasjon på noe lavere vekstkraft i de bedriftene som etableres, og vitner om lavere vekstambisjoner.



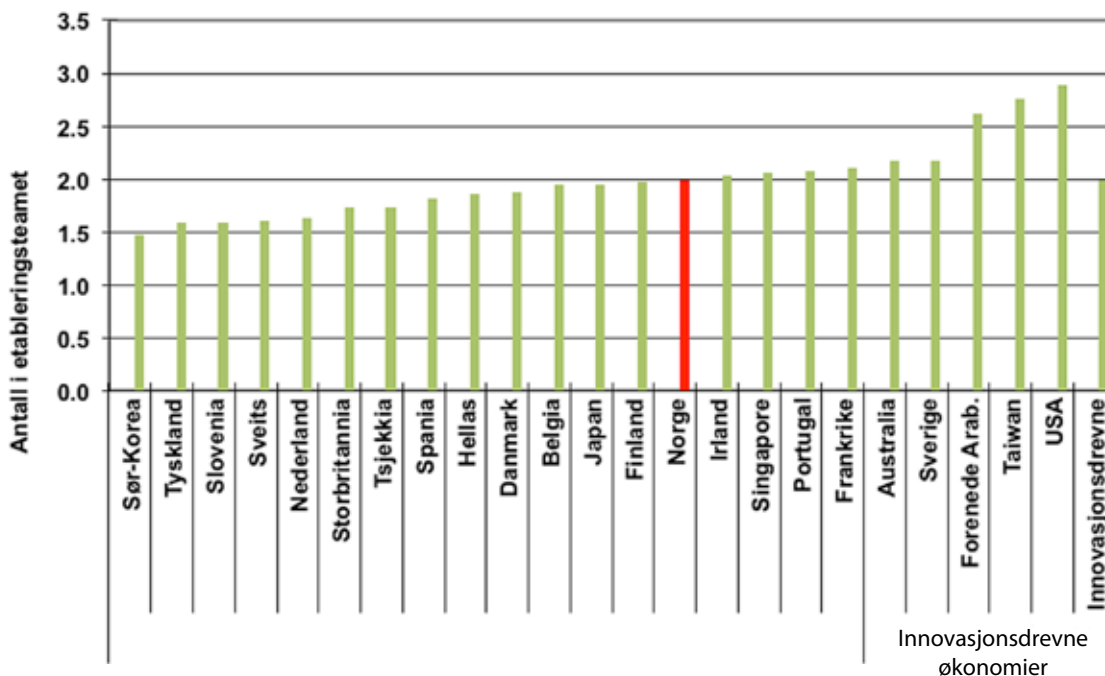
FIGUR 3.3 Grunderteamets størrelse 2002-2011.



ENTREPRENØRSKAP I NORGE 2011

Sammenlignet med andre innovasjonsdrevne land, ligger Norge på nivå med gjennomsnittet når det gjelder gründerteamets størrelse (Figur 3.4). Land

som USA, Taiwan og De Forenede arabiske emirater har i gjennomsnitt de største gründerteamene. Også Sverige ligger vesentlig høyere enn Norge.

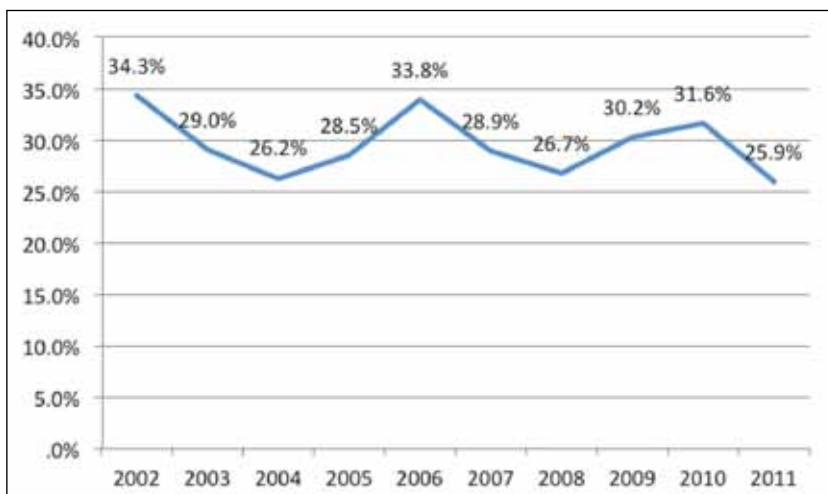


FIGUR 3.4 Grundertemaets størrelse i innovasjonsdrevne land 2011.

VEKSTAMBISJONER

GEM klassifiserer forsøk og nye bedrifter i forhold til deres vekstambisjoner. Alle tidligfase entreprenører i GEM får spørsmålet om hvor mange ansatte de forventer å ha i tillegg til eierne om fem år. Det skiller mellom de som ikke forventer å ha noen ansatte utenom seg selv (ingen vekst), de som forventer å ha 1-4 ansatte (lav vekst), de som forventer å ha 5-19 ansatte (medium vekst) og de som forventer å ha 20 eller flere ansatte (høy vekst).

Figur 3.5 nedenfor viser utviklingen i andelen av de nye bedriftene i Norge som forventer å ha mer enn 5 ansatte om 5 år (medium eller høy vekst). I 2011 forventer 25,9% av de nye gründerne å kunne oppnå en slik størrelse på bedriften. Det er den laveste andelen av bedrifter med vekstambisjoner som er registrert så lenge som Norge har deltatt i GEM.

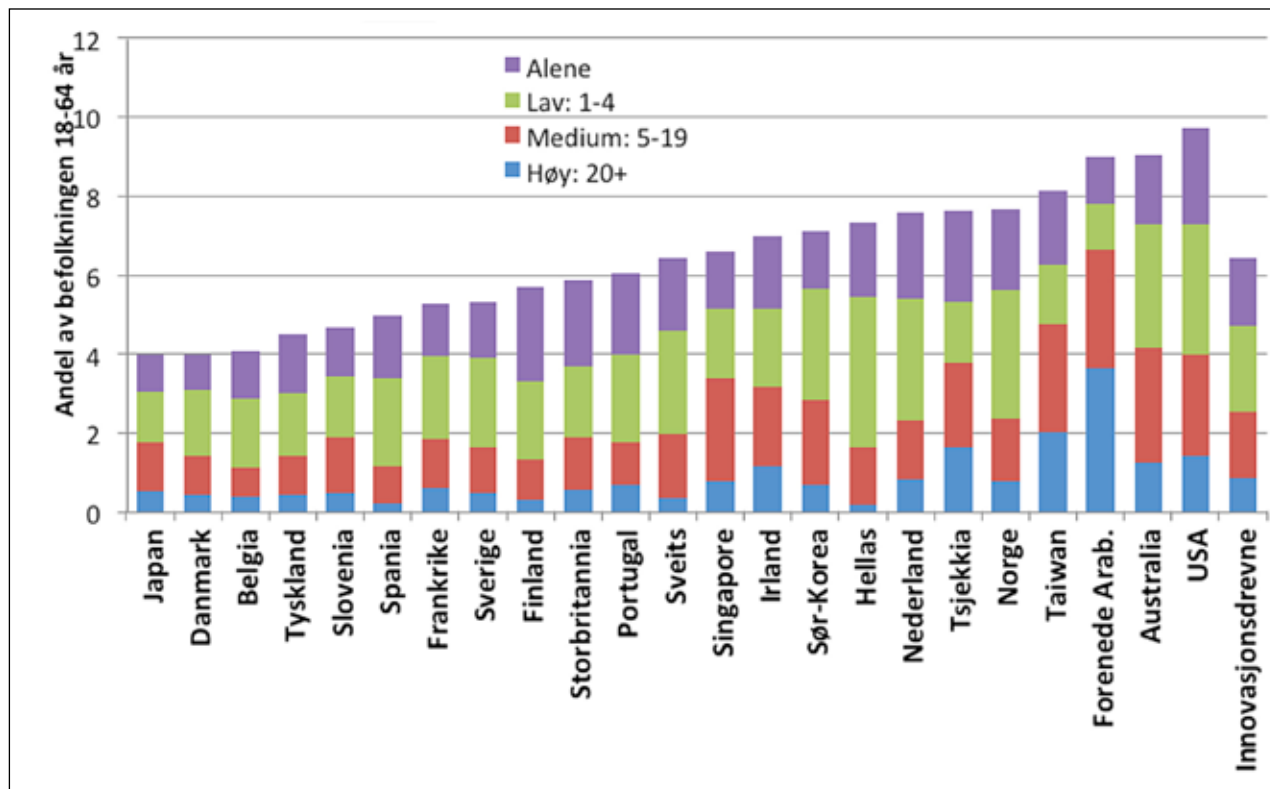


FIGUR 3.5. Andel med forventninger om jobbskaping på 5+ personer.

ENTREPRENØRSKAP I NORGE 2011

Sammenlignet med andre land (Figur 3.6) kommer Norge ut omtrent på nivå med gjennomsnittet når det gjelder omfanget av etableringsforsøk med middels eller høye vekstambisjoner. Land som De

Arabiske Emirater, Taiwan Australia og USA har vesentlig flere nyetableringer med vekstambisjoner enn de andre landene.



FIGUR 3.6 TEA etter vekstambisjoner, Innovasjonsdrevne økonomier.

Selv om Norge har en høy andel av tidligfase entreprenører, er vekstambisjonene mer moderate enn i mange sammenlignbare land. Dette indikerer at den norske entreprenørskapskulturen produserer mange bedrifter med lave vekstambisjoner, og færre med moderate til høye vekstambisjoner relativt til andre innovasjonsdrevne land.

Vekstambisjonene er en av de sterkeste faktorene som kan forklare vekst i nyetablerte bedrifter. En mulig konsekvens er dermed at bidraget fra entreprenørskap til økonomien per nyetablering blir noe mindre i Norge enn i land med høyere ambisjoner om vekst i sysselsetting. Nedgangen i vekstambisjoner er også en indikasjon på forventninger som kan knyttes til de utsiktene gründerne ser for den norske økonomien og hvordan de vurderer dette vil påvirke egen etablering.

INNOVASJONSGRAD

Entreprenørskap er nært koblet til innovasjon. Klassiske modeller som Schumpeter (1934) argumenterte for at innovasjon er det viktigste verktøy for å skape bevegelser i markeder, og øke effektiviteten i økonomien. Sett i et vekstperspektiv er entreprenørskap som flytter teknologiske eller markedsmessige grenser like viktige som de som kopierer innovatørens nye løsninger og dermed sørger for å spre nye effektive løsninger i en sektor. I praksis står entreprenørene ovenfor et viktig valg som påvirker leveevnen til bedriften. Lanseres det for lite innovative løsninger vil eksisterende bedrifter ofte ha et fortrinn, og lanseres det for radikalt nye løsninger, kan det ta for lang tid å opparbeide interesse rundt produktet hos kundene, og bedriften dør av den grunn. Erfaringsmessig skapes de fleste radikale nye

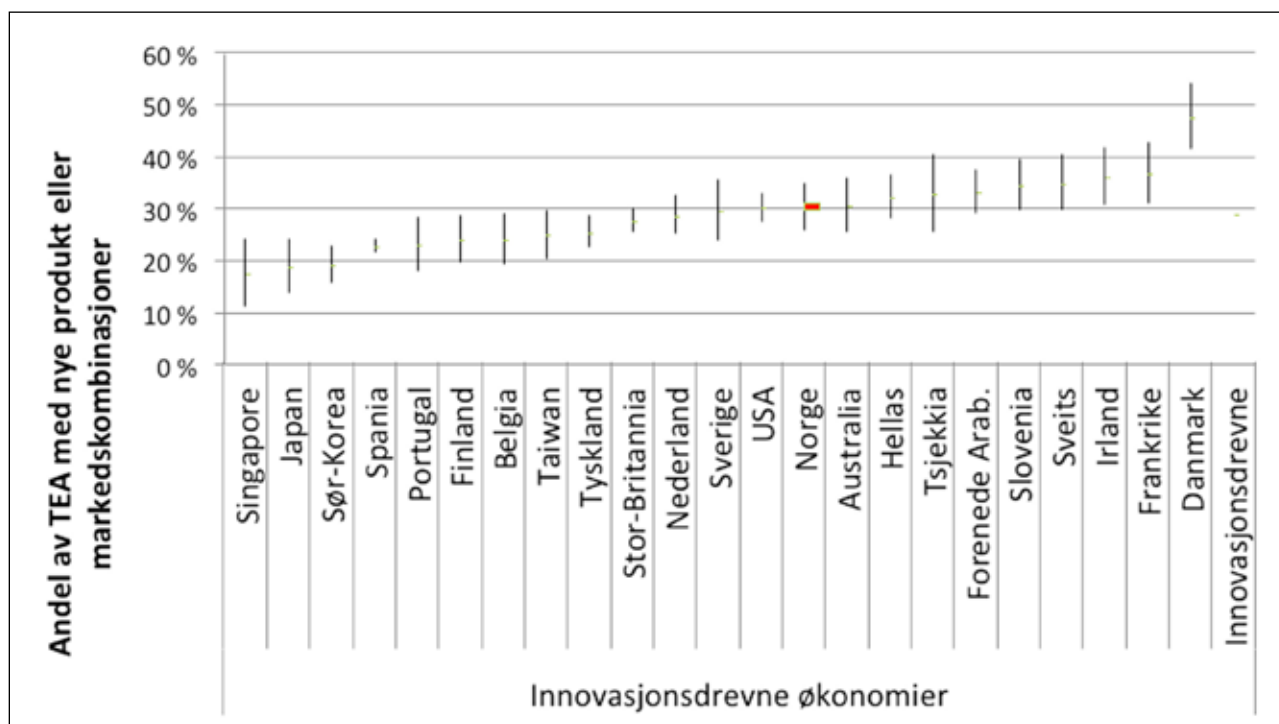


ENTREPRENØRSKAP I NORGE 2011

løsninger i større økonomier, og spres til andre land. Innovasjoner spres da fra land som evner å skape nye radikale innovasjoner som igjen blir adoptert i andre land. Mer stegvise innovasjoner skapes ofte i interaksjonen mellom lokale markeder og løsninger som utvikles lokalt eller adopteres utenfra. GEM kartlegger to mål på innovasjon. Respondentene ble spurt om i hvilken grad produktet eller tjenesten er nytt i forhold til kundenes nåværende løsninger. Entreprenørene ble så bedt om å vurdere graden av konkurranse bedriften møter, altså om bedriften møter mange, få eller ingen konkurrenter i som tilbyr lignende produkter eller tjenester.

Figur 3.7 sammenligner andelen av tidligfase entreprenører med produkter som er nye for noen eller alle kunder med de øvrige innovasjonsdrevne økon-

omiene i GEM. I Norge oppfatter 30,8 % av de nye bedriftene at de både har et nytt produkt/tjeneste og at det oppfattes som nytt for markedet. Vi har dermed den femte største andelen i Europa. Høyets andel i Europa har Danmark, Island og Irland med mellom 33 og 38 % av nye bedrifter med både nye produkter og nye markeder. Hvis en snur på dette, betyr det i Norges tilfelle at 69 % av entreprenørene velger å etablere bedrifter der innovasjonsgraden er lav. I forhold til en skala der det enten foreligger nyhetsgrad i produktet eller det er nytt for det aktuelle markedet kjennetegner dette 56 % av de norske nyetableringene. En av tre tidligfase entreprenører har høy innovasjonsgrad, ytterligere 25 % har lav til moderat innovasjonsgrad og 45 % lanserer verken et nytt produkt eller utvikler nytt marked.



FIGUR 3.7 Ambisjoner om innovasjon i innovasjonsdrevne land, snitt 2009 til 2011.

Figur 3.8 viser utviklingen i andelen nyetableringer med innovasjonsambisjoner i Norge fra 2006-2011. Figuren viser en fallende tendens siden 2009, som samsvarer med fallet i TEA og med fallet i vekstambisjoner. Dette indikerer at en stadig lavere andel av

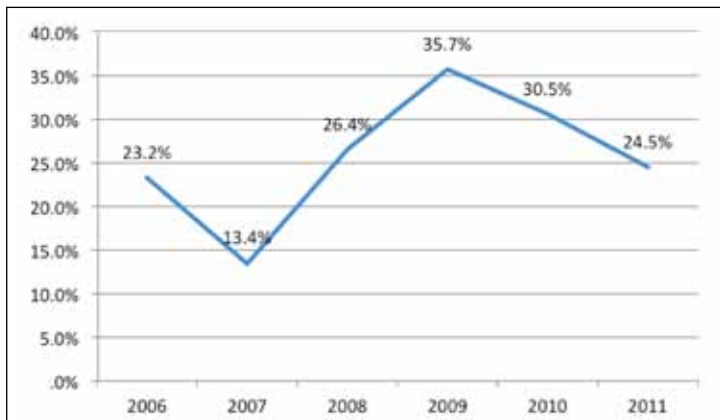
etableringsforsøkene har den vekstkraften som innovative ideer indikerer. Innovative prosjekter er mer konjunkturfølsomme enn andre ideer fordi de er forbundet med større usikkerhet og gjerne også større kapitalbehov.

ENTREPRENØRSKAP I NORGE 2011

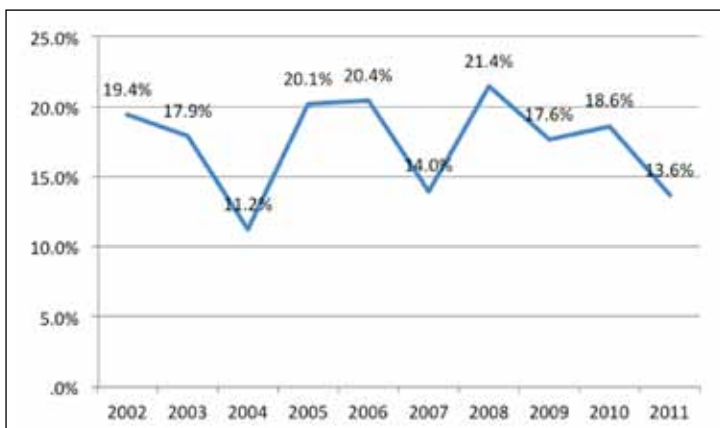
EKSPORT

Et annet kjennetegn ved ambisjonsnivået til gründere som er involvert i tidligfase entreprenørskapsaktivitet, er andelen som forventer et vesentlig omfang av inntektene fra eksport. Eksportambisjoner sier noe om hvilke intensjoner tidlig fase entreprenører har om å søke markeder utenfor eget land. Figur 3.9 viser utviklingen i andelen av etableringsforsøkene som forventes å ha 25 % eller mer av inntektene fra kunder i utlandet. I 2011 er det 13,6 % av gründerne som er involvert i tidligfase entreprenørskap som har ambisjoner om eksport. I samsvar med utviklingen i andre indikatorer, er det også en fallende trend på dette området, og andelen på 13,6 % er den nest laveste siden Norge kom med i GEM. I lys av de økonomiske nedgangstidene hos svært mange av våre handelspartnere, er en slik nedgang i eksportambisjonene rimelig.

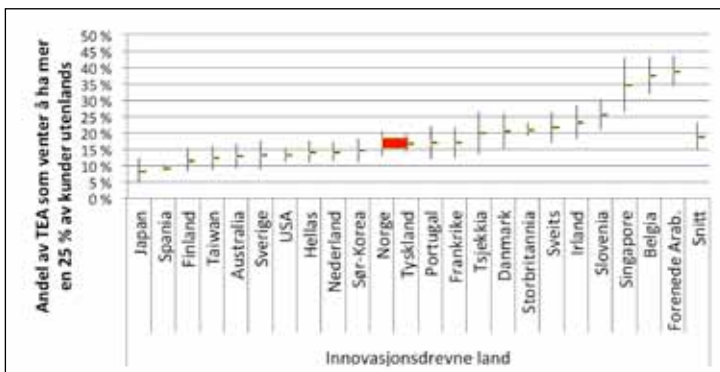
Figur 3.10 viser andelen av tidligfase entreprenører med eksportambisjoner i snitt for årene 2004 til 2009 for de innovasjonsdrevne økonomiene. Norge plasserer seg i midtsjiktet, med en andel som forventer eksport noe under gjennomsnittet. Norge er en liten åpen økonomi, og andelen internasjonalt orienterte entreprenører kunne forventes å være høyere. Til sammenligning har entreprenører i Tsjekkia, Danmark, Sveits og Irland høyere andel gründere med eksportambisjoner enn Norge, mens Singapore, Belgia og De forente arabiske emirater ligger spesielt høyt.



FIGUR 3.8 Innovasjonsgrad. Andel av TEA som både har et nytt produkt/ tjeneste og oppfattes som nytt for markedet. Norge. 2006-2011.



FIGUR 3.9 Andel av TEA som forventer mer en 25 % av inntekt fra eksport. Norge. 2006-2011.



FIGUR 3.10 Andel som forventer eksport over 25 %, gjennomsnitt for årene 2009 til 2011.



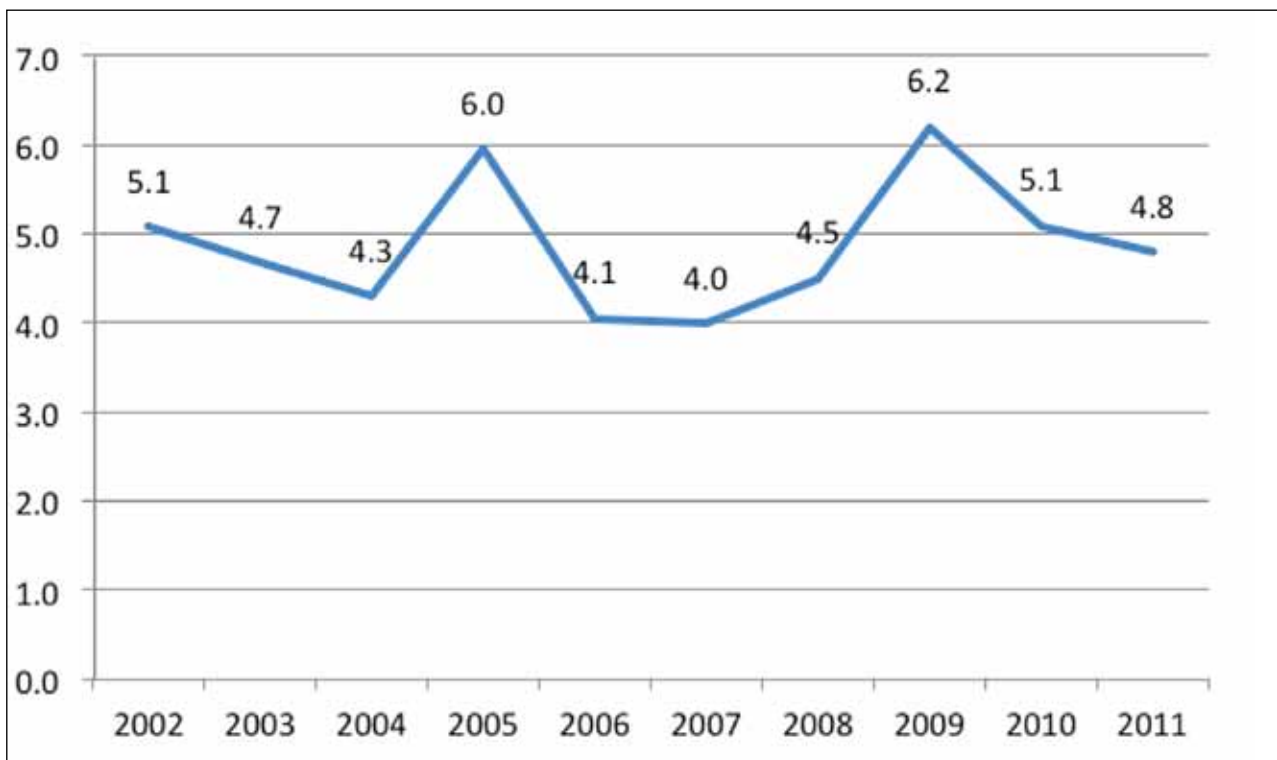
ENTREPRENØRSKAP I NORGE 2011

UFORMELLE INVESTORER

En viktig forutsetning for nye bedrifters vekst og utvikling, er tilgangen på kapital. Særlig for de innovative og eller vekstorienterte nyetableringene, vil tradisjonelle investeringskilder som banker og investeringselskaper ikke kunne tilby tilstrekkelig finansiering til prosjekter som er preget av stor usikkerhet og få eiendeler som kan settes som sikkerhet. En viktig finansieringskilde spesielt for de mer entreprenørielt orienterte nyetableringene er uformell risikokapital som tilbys av uformelle investorer, såkalte "business angles". Dette er typisk personer som har bygget opp en formue basert på egen entreprenørskapsaktivitet, og som benytter deler av denne kapitalen til å investere i nye etableringsprosjekter. Med sin erfaring fra entreprenørskap, kan de antas å ha bedre forutsetninger enn andre for å vur-

dere potensialet i nyetableringene, og fyller en viktig rolle i forhold til innovative nyetableringer med vekstambisjoner.

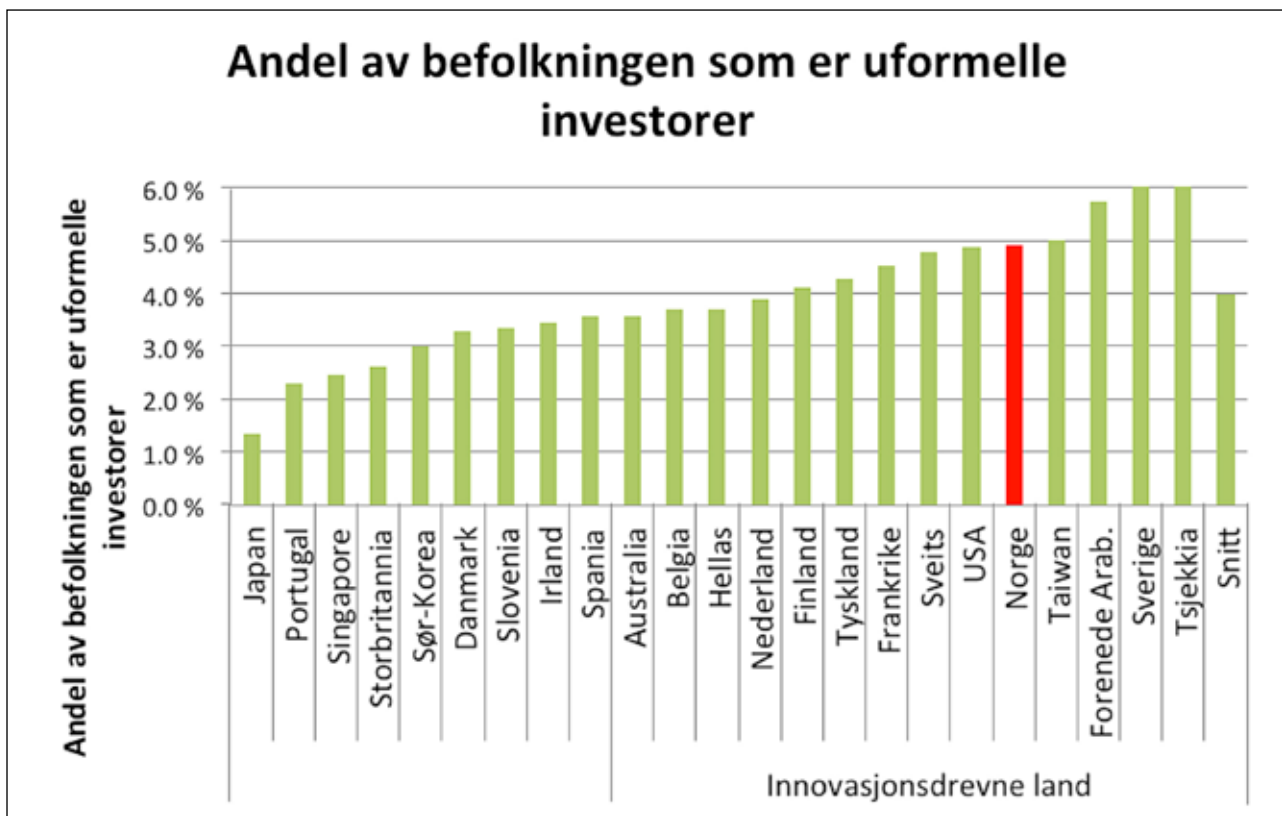
Figur 3.11 viser utviklingen i andelen av den norske befolkningen som er slike uformelle investorer, målt ved at de har gjort en investering i løpet av de tre siste årene. Det framkommer også her en fallende tendens, men nivået er fortsatt relativt høyt sammenlignet med perioden for 4-6 år siden. Det kan synes som det fortsatt eksisterer en del uformelle investorer med tilgang på kapital i Norge, og at de fortsatt ser gode investeringsmuligheter. Siden GEM måler investeringsaktivitet de siste 3 årene, kan det imidlertid også være en forsinkelse i dette målet, som en må ta høyde for.



FIGUR 3.11 Andel som er business angels siste 3 år. Norge. 2002-2011.

Sammenlignet med andre land, har Norge en høy andel uformelle investorer i befolkningen (Figur 3.12). Uformelle investorer spiller altså en viktig rolle i Norge. Dette kan dels henge sammen med at Norge fortsatt bare i begrenset grad er rammet av den globale økonomiske krisen, og investorer i Norge

fortsatt har relativt god tilgang på kapital. Dels kan det være en indikasjon på hvordan det norske kapitalmarkedet fungerer for nyetableringer. Dette kommer vi tilbake til i kapittel 6 som presenterer hvordan ekspertene ser på entreprenørskap i Norge.



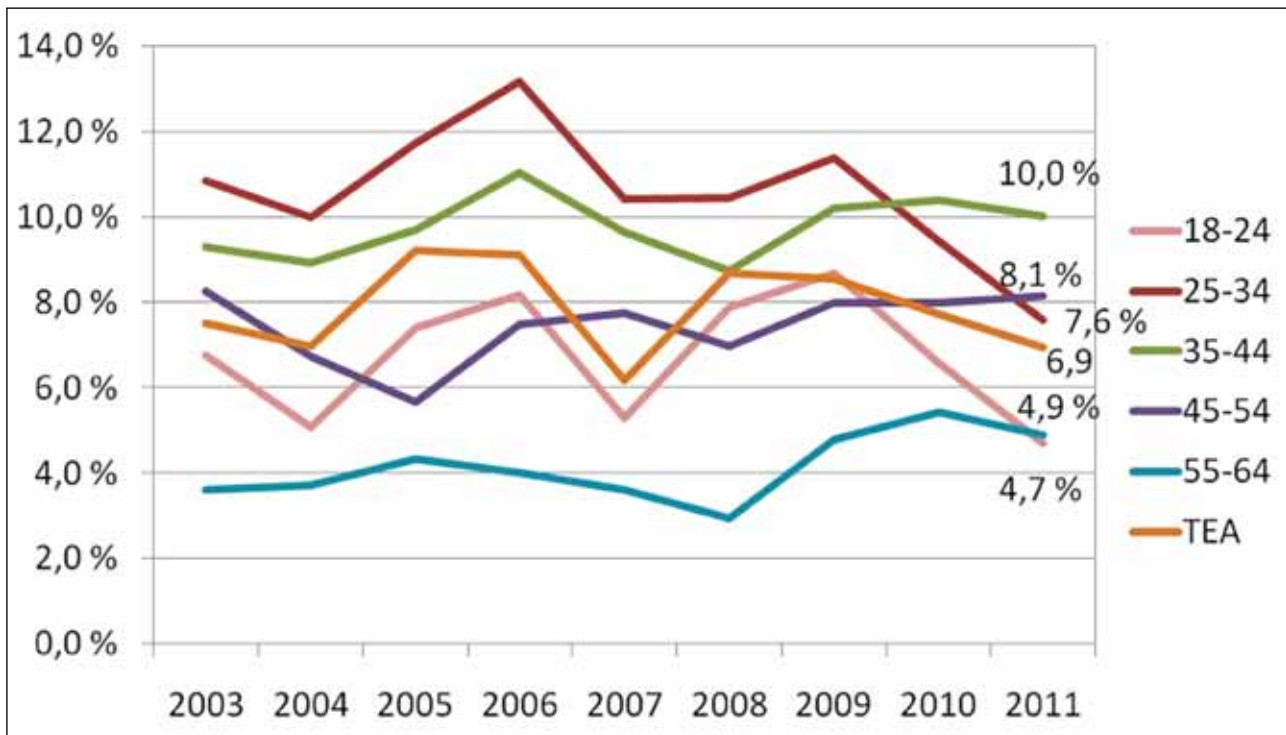
FIGUR 3.12 Andel av befolkningen som er uformelle investorer i innovasjonsdrevne land. 2011



ENTREPRENØRSKAP I NORGE 2011

ENTREPRENØRIELL AKTIVITET OG ALDER

Den entreprenøriell aktiviteten varierer betydelig mellom aldersgruppene i Norge. Forskjeller mellom aldersgrupper i befolkningen sier oss noe om når i livet entreprenørskap oppfattes å være den mest attraktive karriereveien i befolkningen. I figur 3.13 nedenfor fremgår utviklingen i tidligfase entreprenøriell aktivitet per aldersgruppe.



FIGUR 3.13 Andel av befolkningen involvert i tidligfase entreprenøriell aktivitet etter aldersgruppe 2003-2011

Figur 3.13 viser at det er entreprenører i aldersgruppene 18 til 24 år og aldersgruppen 25 til 34 år som har sterkest fall i deltakelsen i entreprenørskap etter 2009. Disse to gruppene skiller seg ut med en sterkere negativ trend. I aldersgruppen 18 til 25 år er deltakelsen i 2011 falt til 4,7 %, og i aldersgruppen 25 til 34 år er deltakelsen falt til 7,6 %. Aktiviteten faller moderat i aldersgruppen 35 til 44 år til 10 %, og øker i aldersgruppen 45 til 54 år til 8,1 %, den eneste aldersgruppen der entreprenørskap øker i 2011. Bland de eldste entreprenørene i aldersgruppen 55 til 64 år, faller involveringen moderat i 2011 til 4,9 %. En

mulig årsak til at færre unge velger å involvere seg i entreprenørskap er at finansuroen har økt utfordringene med å starte bedrift og skaffe kapital. Det ser ut til at økte krav til Gründerens kunnskap, erfaring og evne til å realisere ideer, slår sterkere negativt ut for de unge under 35 år. Gründere i aldersgruppen mellom 35 og 54 år ser ut til å takle økte krav best, mens deltakelsen i aldersgruppen fra 55 år og oppover faller moderat. Nedgang i deltakelsen blant unge Gründere er dermed hovedforklaringen på at Norges TEA faller i 2011.

Holdninger til entreprenørskap

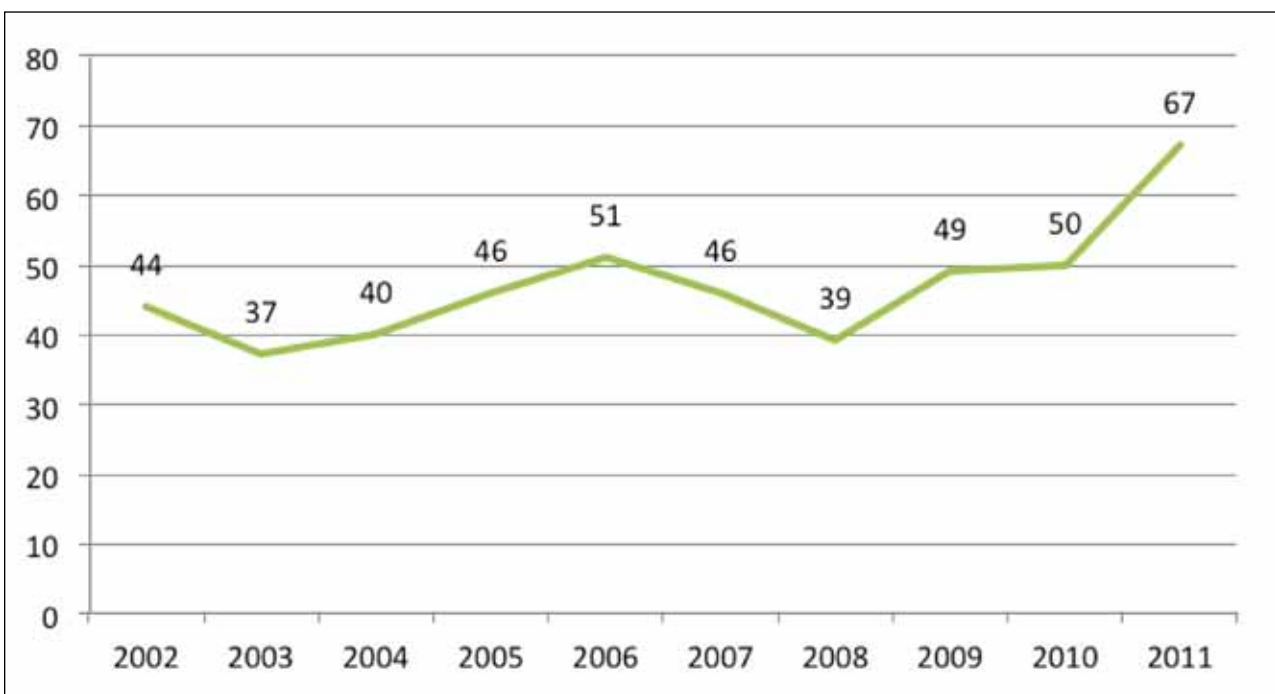
Det er en klar sammenheng mellom holdningen til entreprenørskap og den entreprenørielle aktiviteten i et land. GEM prosjektet bruker flere indikatorer på hvilke holdninger befolkningen har i forhold til oppstart av bedrifter. Tilgang på muligheter måles ved å spørre om man forventer at det vil oppstå gode muligheter for å starte en ny bedrift i nærmiljøet de kommende 6 måneder. Kapasiteten for oppstart blir målt med andelen som svarer bekreftende på at de har den kunnskap som er nødvendig for å starte en ny bedrift.

MULIGHETER

En viktig vurdering er om det er tilgang på forretnings-

muligheter som er attraktive for den enkelte. I figur 4.1 fremgår det at andelen i befolkningen 18-64 år som ser gode muligheter for bedriftsetablering. Som figuren viser har det vært en klar økning i andelen av befolkningen som ser gode forretningsmuligheter i nærmiljøet. 67 % av den norske befolkningen oppgir at de mener det finnes gode forretningsmuligheter i deres nærområde. Dette er den høyeste andelen så lenge Norge har vært med i GEM.

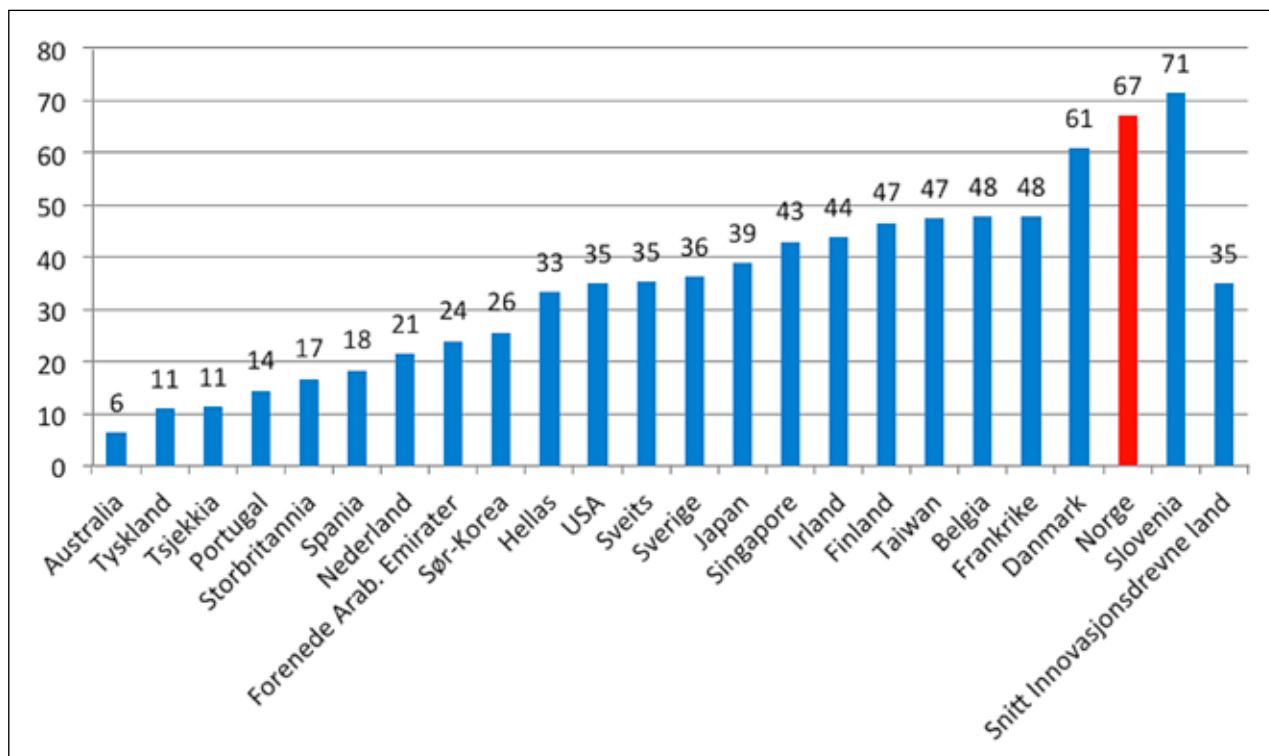
Figur 4.2 viser andelen som ser forretningsmuligheter i Norge sammenlignet med andre innovasjonsdrevne land. Det framkommer at Sverige, Norge og Finland skiller seg klart ut og har en tilgang på



FIGUR 4.1 Andel som ser forretningsmuligheter der de bor



ENTREPRENØRSKAP I NORGE 2011



FIGUR 4.2: Andelen av befolkningen som ser forretningsmuligheter i innovasjonsdrevne land.

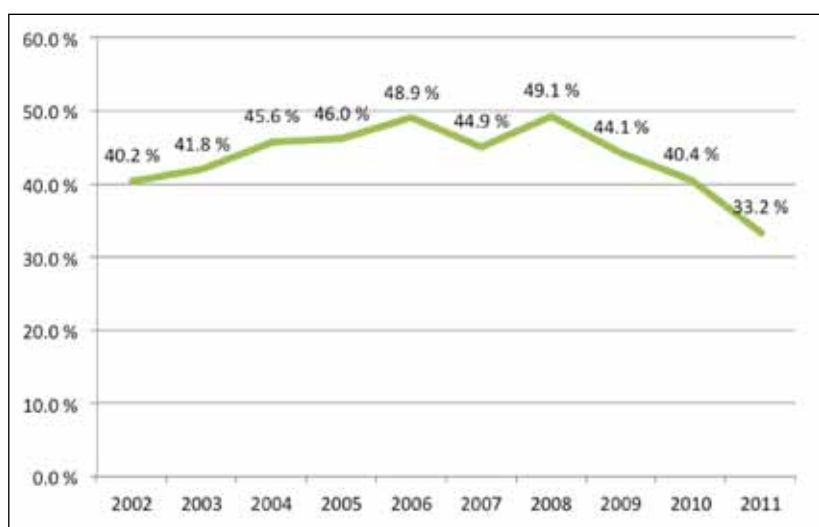
forretningsmuligheter som er klart høyere enn gjennomsnittet for disse landene.

Vi har tidligere sett en fallende tendens i tidligfase entreprenørskapsaktivitet. Når det gjelder forretningsmuligheter, er trenden motsatt. Dette er et positivt tegn, selv om det å se muligheter bare er ett

element for å forme intensjoner om å starte en ny bedrift. Et annet viktig element er om man har den kunnskapen og kompetansen som skal til.

KUNNSKAP OG KOMPETANSE

GEM måler kapasiteten til å utnytte forretningsideer ved å kartlegge individets egen vurdering om de har



FIGUR 4.3. Andelen som har tilstrekkelig kunnskap til å starte en bedrift 2002-2011.

ENTREPRENØRSKAP I NORGE 2011

den kunnskap og den kompetanse som kreves for å etablere en bedrift. Økende utdanning i befolkningen er forventet å gi høyere entreprenøriell sikkerhet, mens økende kompleksitet, kompetansekrav og konkurransenivå kan dempe denne oppfatningen. Figur 4.3 viser andelen av befolkningen i aldersgruppen 18-64 år som oppfatter å ha nødvendig kunnskap og kompetanse for etablering av en bedrift. Som figuren viser, har det vært en klar nedgang i andelen av befolkningen som mener at de har den nødvendige kunnskap og kompetanse til å etablere en ny bedrift i løpet av de 3 siste årene. For første gang faller denne andelen til under 40 % av befolkningen. I 2011 er det bare hver tredje nordmann som mener at de har tilstrekkelig kunnskap og kompetanse. Dette følger en fallende trend siden 2008, og er den laveste andelen siden Norge ble med i GEM. At trenden er fallende, betyr ikke nød-

vendigvis at det reelle kunnskapsnivået er redusert. Økt oppmerksomhet om økonomisk vanskelige tider eller kjennskap til bedrifter som ikke klarer seg, kan forsterke opplevelsen av at det å starte og drive en bedrift er krevende. Det kan derfor også være forståelsen av hvilken kompetanse som kreves som er endret, ikke bare hvilken kompetanse folk har.

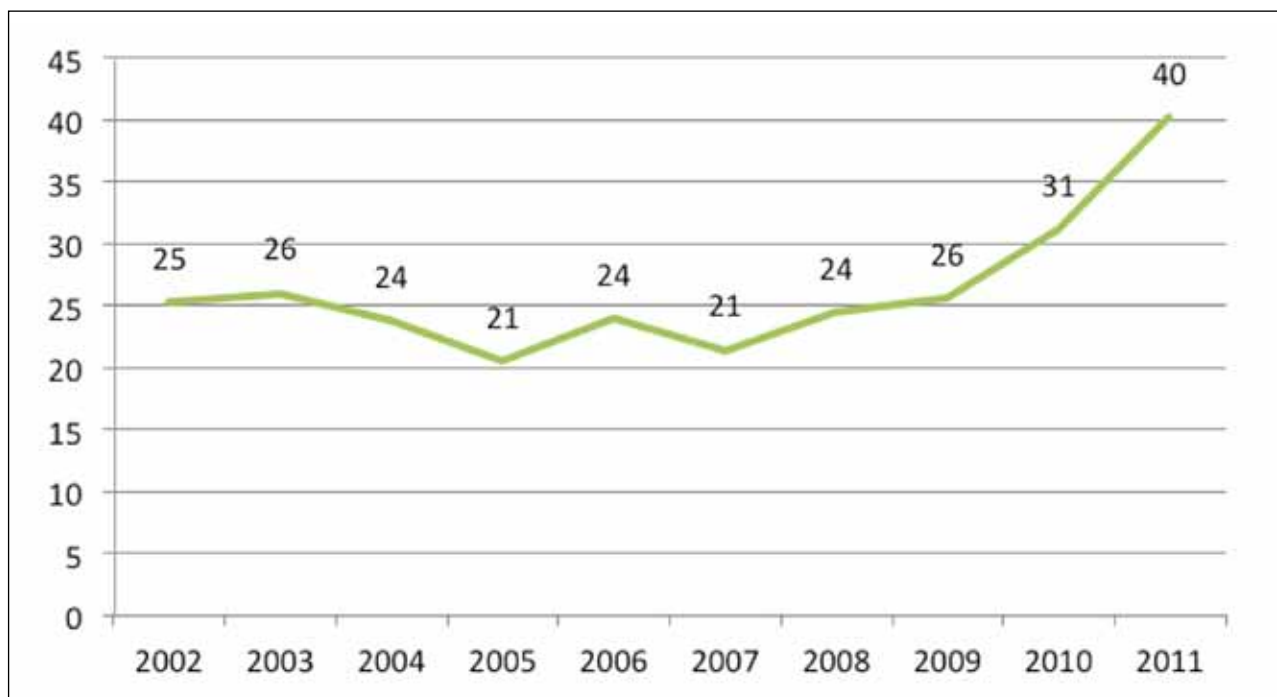
Figur 4.4 viser andelen av befolkningen i de innovasjonsdrevne GEM-landene som oppgir at de har tilstrekkelig kunnskap til å starte en bedrift. Norge kommer i 2011 som nummer 19 av 23 land, og scorer vesentlig under gjennomsnittet for de innovasjonsdrevne økonomiene, og lavest av de europeiske landene. Til tross for et relativt høyt utdanningsnivå i Norge, er det altså en svært stor andel som opplever at de ikke har den kompetansen som er nødvendig for å kunne starte en bedrift.



FIGUR 4.4. Kunnskap og kompetanse i innovasjonsdrevne land 2011.



ENTREPRENØRSKAP I NORGE 2011

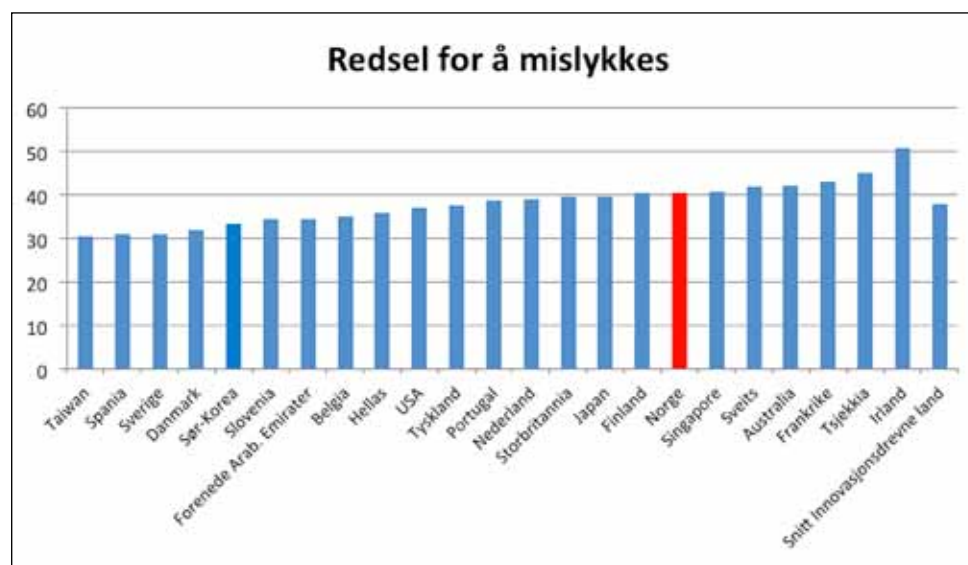


FIGUR 4.5. Frykt for å mislykkes blant de som har en forretningsidé. Norge 2002-2011.

Redsel for å mislykkes

I GEM prosjektet blir folk spurt om redsel for å mislykkes hindrer dem fra å starte en ny bedrift. Dette er et mål på risikoaversjon. Dess høyere andel av befolkningen som svarer ja på dette, dess lavere er villigheten til å ta risiko i befolkningen. Figur 4.5 viser at den norske befolkningen er blitt betydelig mindre

risikovillig de siste årene. Hele 40 % av befolkningen oppgir at frykt for å mislykkes hindrer dem fra å etablere en bedrift. Det er den høyeste andelen siden Norge ble med i GEM. Økningen kan henge sammen med en opplevelse at det er mer krevende å lykkes med en bedriftsetablering i vanskeligere økonomiske tider.



FIGUR 4.6 Frykt for å mislykkes i innovasjonsdrevne land. 2011.

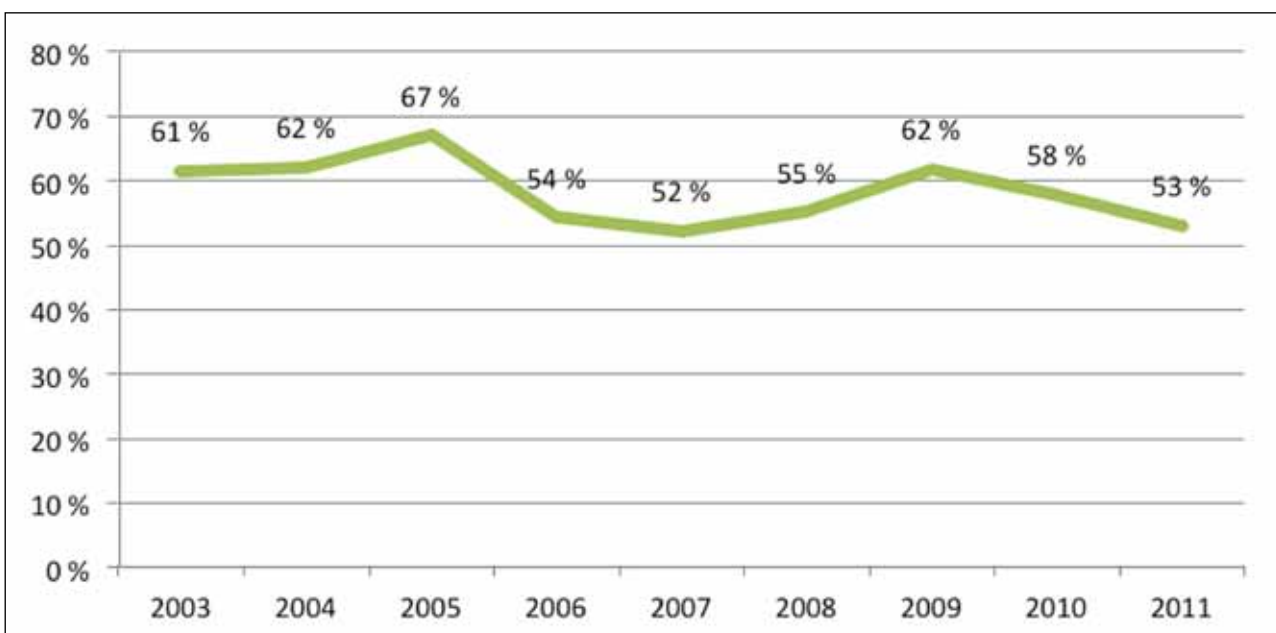
Figur 4.6 viser andelen i GEM-land med innovasjonsdrevne økonomier som oppgir at frykten for å mislykkes holder dem fra å etablere en bedrift. Den norske befolkningen er mindre risikovillig enn gjennomsnittet av disse landene. Blant de europeiske landene er det bare Belgia og Tyskland som har en større andel som ikke engasjerer seg i entreprenørskap på fordi de ikke ønsker å ta risikoen for å mislykkes.

VURDERING AV ENTREPRENØRSKAP SOM KARRIEREVALG

Et annet mål på holdninger til entreprenørskap som inngår i GEM, er hvorvidt man vurderer det å starte egen bedrift som et godt karrierevalg. I figur 4.7

framkommer det en fallende trend i andelen i Norge som mener entreprenørskap er en godt karrierevalg. 54 % av befolkningen mener dette i 2011. Til tross for den fallende trenden er det likevel halvparten av befolkningen som i dette henseende har positive holdninger til entreprenørskap.

I figur 4.8 framkommer det likevel at Norge er at av de innovasjonsdrevne landene der færrest ser positivt på bedriftsetablering som karriere. Kun fem land, Japan, Finland, Irland, Sverige og Storbritannia har en lavere andel enn Norge. Vi har altså fortsatt noe å gå på når det gjelder å utvikle holdningene til entreprenørskap.



FIGUR 4.7 Entreprenørskap er et godt karrierevalg. Norge. 2003 til 2011.

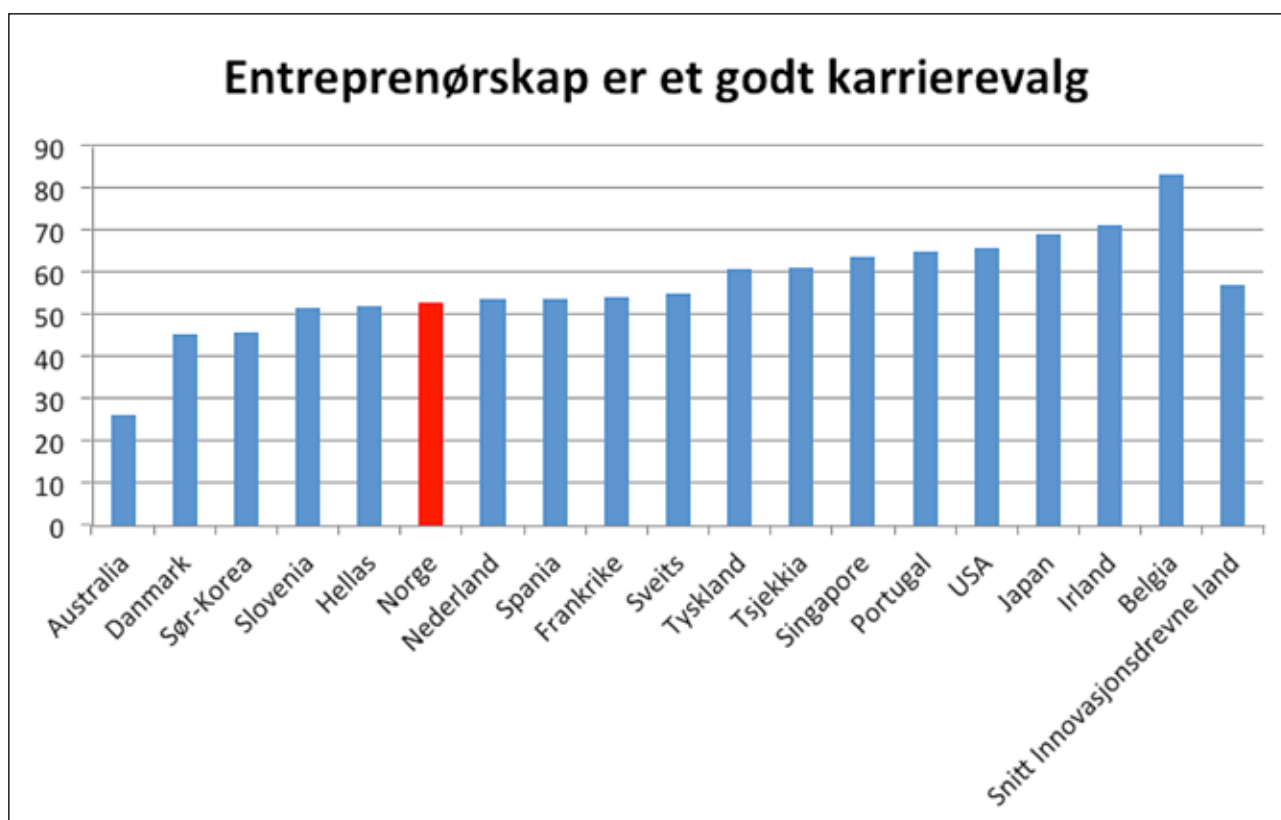


ENTREPRENØRSKAP I NORGE 2011

ENDINGER I HOLDNINGER

Resultatene fra GEM 2011 viser at det har skjedd en betydelig endring i folks holdninger i Norge i løpet av de siste 3 årene. Utviklingen har vært konsistent i treårsperioden. Tilgangen på forretningsideer har økt betydelig. Det er nå langt flere som mener at det finnes gode muligheter til å starte bedrift i området der de bor. Dette antas å ha en positiv innvirkning på tidligfase entreprenørskapsaktivitet framover. De an-

dre holdningsmålene peker imidlertid i motsatt retning. Det er en negativ utvikling i andelen som oppfatter seg som kompetente til å starte en ny bedrift, det er færre som er villige til å ta risiko, og det er nedgang i andelen som mener at entreprenørskap er et godt karrierevalg. Disse faktorene antas å ha negativ innvirkning på tidligfase entreprenørskap framover.



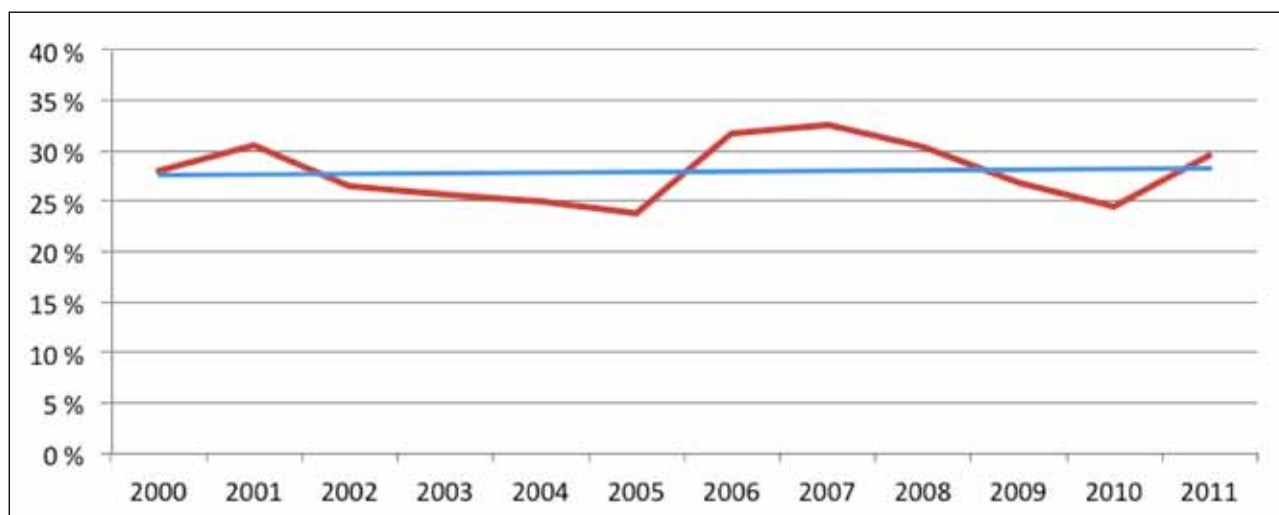
FIGUR 4.8 Entreprenørskap er et godt karrierevalg i 2011. % andel av befolkningen i aldersgruppen 18 til 64 år.

Entreprenørskap blant kvinner og menn

Det er i Norge satt klare politiske ambisjoner om å øke entreprenørskap blant kvinner. I Soria Moria-erklæringen slo regjeringspartiene fast at det skulle utvikles en nasjonal handlingsplan for kvinnelige entreprenører. Det ble også i denne erklæringen allerede trukket fram virkemidler for å få dette til, herunder finansieringsordninger som særlig stimulerer til entreprenørskap og innovasjon blant kvinner, sosiale ordninger knyttet til mulighetene til å kombinere selvstendig næringsvirksomhet med barneomsorg, og fokus på entreprenørskap som en del av grunnopplæringen i skolen. I 2008 la regjeringen fram handlingsplanen for mer entreprenørskap blant kvinner. Her tallfestes en klar målsetting for arbeidet: *”Regjeringa vil prioritere entreprenørskap blant kvinner. Målet vårt er at fleire kvinner skal bli entreprenører, og at kvinnedelen blant nye entreprenører skal vere minst 40 prosent innan 2013.”* Hvor nært er vi å nå dette målet? I dette kapitlet ser vi nærmere på kjønnsfordelingen når det gjelder entreprenøriell aktivitet Norge.

STABIL KVINNEANDEL

Figur 5.1 nedenfor viser utviklingen i andelen kvinner blant de som er involvert i tidligfase entreprenørskap. Kvinneandelen blant tidligfaseentreprenører i Norge har variert noe det siste tiåret. Mens andelen var rundt 25 % først på 2000-tallet, økte den til +/- 30 % mot siste halvdel av tiåret. I 2010 var kvinneandelen igjen nede under 25 %, mens den har økt noe og er 29,5 % i 2011. Dette er nesten samme nivå som i 2008 da handlingsplanen ble lansert. Det er med andre ord vanskelig å spore den økningen i andelen kvinnelige gründere som regjeringen satte som mål. Trendlinjen viser også at om en ser utviklingen siden årtusenskiftet, er den generelle trenden i andelen kvinner involvert i tidligfaseentreprenørskap så å si flat, dvs. kun en marginal endring i kvinneandel over tid, selv om det er noen variasjoner fra år til år.



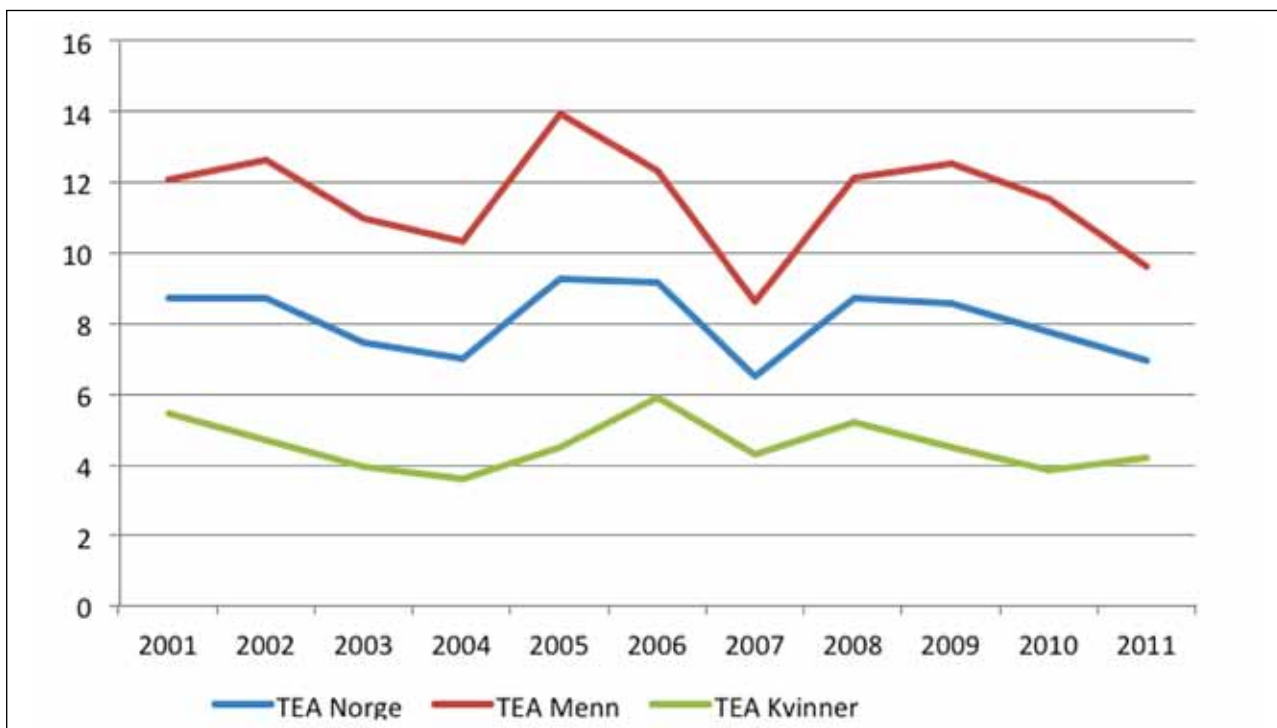
FIGUR 5.1 Andel kvinner blant personer involvert i tidligfaseentreprenørskap i Norge (rød) med trendlinje (blå).



ENTREPRENØRSKAP I NORGE 2011

Andelen kvinner bestemmes av antallet kvinner og antallet menn som er involvert i tidligfase entreprenørskap. Figur 5.2 nedenfor viser andelen kvinner og menn som er involvert i tidligfaseentreprenørskap i Norge i 2011. Det framkommer at kvinners involvering i tidligfaseentreprenørskap har vist en fallende trend siden 2008 da handlingsplanen ble vedtatt. Fra 2010 til 2011 er det imidlertid en økning på 9 % kvinner involvert i tidligfase entreprenørskap. Årets score på 4,2 er likevel godt under toppåret 2006, der 5,8

% av kvinnene var involvert i tidligfase entreprenørskap. Samtidig har utviklingen i antall menn involvert i tidligfaseentreprenørskap også vært fallende i samme periode, og den faller også videre fra 2010 til 2011. TEA blant menn viser større variasjon fra år til år enn TEA blant kvinner. De årlige variasjonene i kvinneandelen kan derfor i noe større grad tilskrives variasjoner i menns entreprenørskap enn i kvinners, mens kvinners entreprenørskap ligger på et noe mer stabilt nivå.



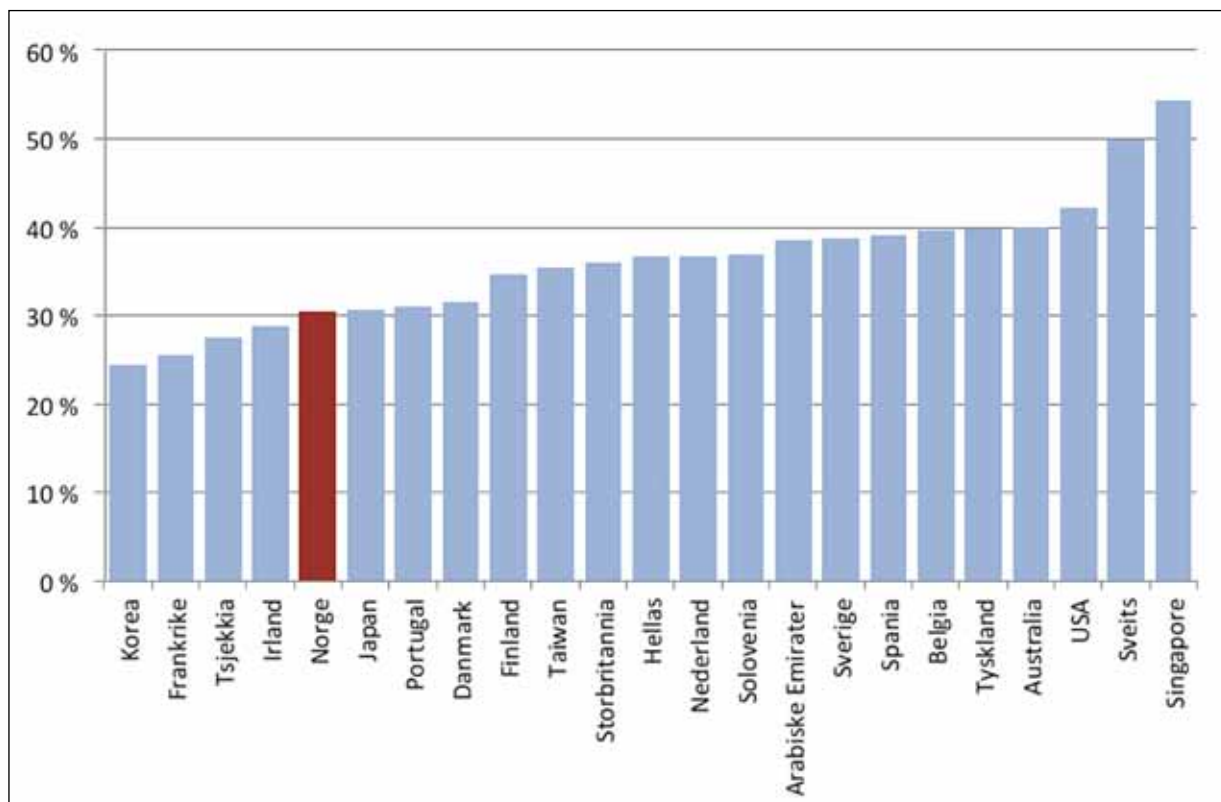
FIGUR 5.2 Andel av befolkningen som er involvert i tidligfaseentreprenørskap (TEA) fordelt på kjønn.

Det kan altså synes å være lite endring i kvinners entreprenørskap i Norge, enten vi måler det i andel eller antall. Selv om det er noen variasjoner fra år til år, er trenden likevel veldig stabil. Det er altså liten bevegelse i retning av regjeringens målsetting om 40 % kvinneandel blant nye entreprenører.

SAMMENLIGNET MED ANDRE LAND

Andelen kvinners entreprenørskap er lavere enn menns andel i de aller fleste land. Generelt er omfanget av kvinners entreprenørskap høyest i utviklingsland, både når det gjelder nivået på kvinners involvering i tidligfase entreprenørskap og når det gjelder kvinneandel blant entreprenører. Innovasjon-

sdrvene økonomier i Europa har de laveste kvinneandelene. I de årene Global Entrepreneurship Monitor har vært produsert i Norge, har Norge alltid hatt en lav kvinneandel blant de som er involvert i tidligfase entreprenørskap sammenlignet med andre land, også sammenlignet med innovasjonsdrevne land. Slik er det også i år. Figur 5.3 viser at Norge plasserer seg langt ned på listen over innovasjonsdrevne land når det gjelder andel kvinner involvert i tidligfase entreprenørskap. Bare Korea, Frankrike, Tsjekia og Irland har lavere kvinneandel. Land som Sverige, Spania, Belgia, Tyskland og Australia har en kvinneandel som ligger nært opp til det norske målet om 40 %, mens USA, Sveits og Singapore ligger over 40 % i 2011.

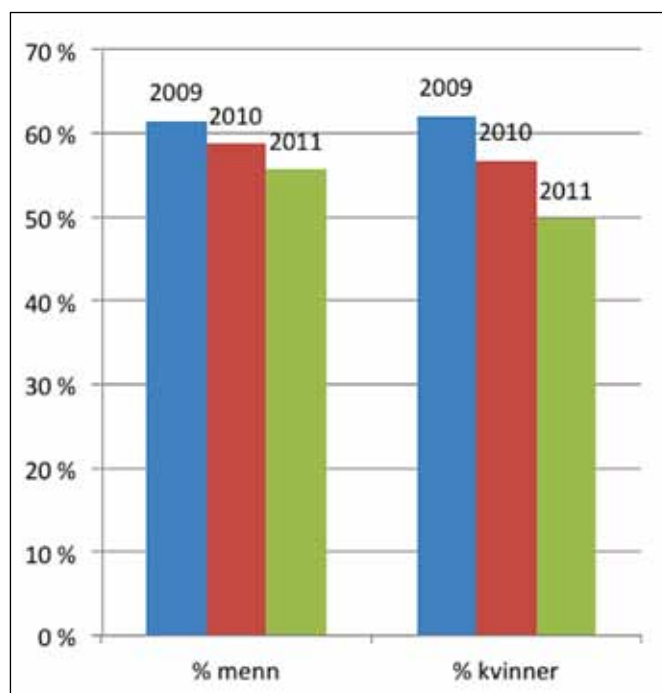


FIGUR 5.3 Andel kvinner blant de som er involvert i tidligfaseentreprenørskap (TEA) – innovasjonsdrevne land.

Vi har i dag fortsatt lite kunnskap om hvorfor Norge, som gjennomgående scorer høyt på andre mål på likhet mellom kvinner og menn i arbeidslivet, likevel har så store forskjeller mellom kvinner og menn når det gjelder entreprenørskap. Det er gjort noe forskning på dette de siste årene, uten at det foreløpig kan pekes på noen enkle årsaksfaktorer. I GEM-modellen, presentert i kapittel 1, antas befolkningens holdninger til og intensjoner om det å starte og drive en bedrift, å være viktige forklaringsfaktorer for omfanget av entreprenørskap. Vi skal nedenfor se litt nærmere på hvordan kjønn spiller inn på slike faktorer.

FORESTILLINGER OG HOLDINGER TIL ENTREPRENØRSKAP

Figur 5.4 viser andelen i befolkningen som oppgir at de anser entreprenørskap å være et godt karrierevalg. Det framkommer at holdningene til entreprenørskap er blitt noe mindre positive de senere år, men at det fortsatt er en stor



FIGUR 5.4 Andel som ser entreprenørskap som et godt karrierevalg.

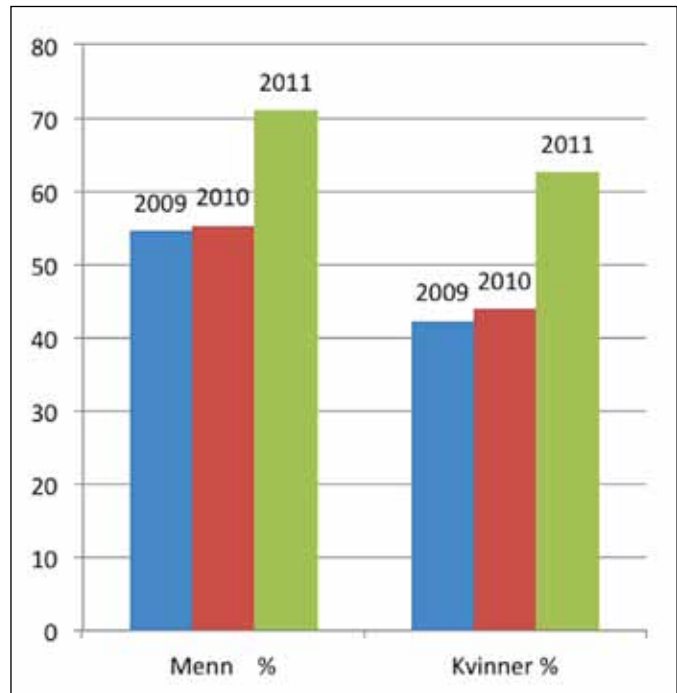


ENTREPRENØRSKAP I NORGE 2011

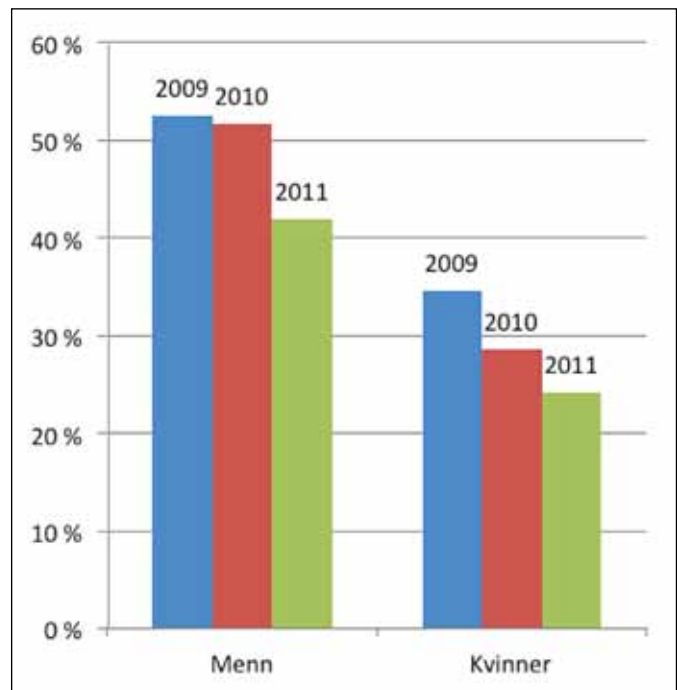
andel av befolkningen som ser på det å starte egen bedrift som et godt karrierevalg. I 2011 er det en noe større andel menn enn kvinner som svarer bekreftende på dette, men forskjellen mellom kjønnene er relativt liten. Både kvinner og menn har positive holdninger til entreprenørskap og ser på entreprenørskap som en god karrierevei.

Å være positiv til entreprenørskap er imidlertid ikke nok. Man må også ha en forretningsidé. Figur 5.5 viser en oversikt over andelen av befolkningen som ser muligheter til å starte en bedrift i området der de bor i løpet av det neste halve året. Også disse andelenene er relativt høye, og de har også økt betydelig i 2011. Både kvinner og menn mener at det finnes muligheter til å etablere bedrifter der de bor. Andelen kvinner ligger dog ca 10 prosentpoeng lavere enn andelen menn som ser slike muligheter for alle årene.

Noe større kjønnsforskjeller synes det å være for den tredje faktoren som antas å påvirke entreprenørskap, nemlig kompetanse. Figur 5.6 nedenfor viser andelen blant kvinner og menn som selv mener at de har den kompetanse og kunnskap som er nødvendig for å kunne etablere en egen bedrift. Her ser vi for det første en fallende tendens, som tidligere omtalt i kapittel 4. Det framkommer også at menn vesentlig oftere enn kvinner oppgir at de mener å ha slik kompetanse. Mens 24 % av kvinnene spurt i 2011 svarer at de har relevant kompetanse, er tallet for menn 42 %. Dette er et mål av egenvurdert kompetanse i forhold til det man mener skal til for å kunne etablere en bedrift, og altså ikke egentlig et mål på reell kompetanse. Hvordan man selv vurderer egen kompetanse antas å ha betydning for beslutningen om å starte en bedrift. Det synes altså som at kvinner enten sjeldnere har relevant kompetanse eller oftere vurderer egen kompetanse i forhold til entreprenørskap lavere enn menn gjør. Om en ser på sammenhengen mellom disse forklaringsfaktorene og involvering i tidligfase entreprenørskap, er det også egenvurdert kompetanse for å starte egen bedrift som sterkest forklarer hvorvidt personen vurderer å starte en bedrift og blir involvert i entreprenørskap.



FIGUR 5.5 Andel som ser gode muligheter for etablering i nærområdet de neste 6 månedene.

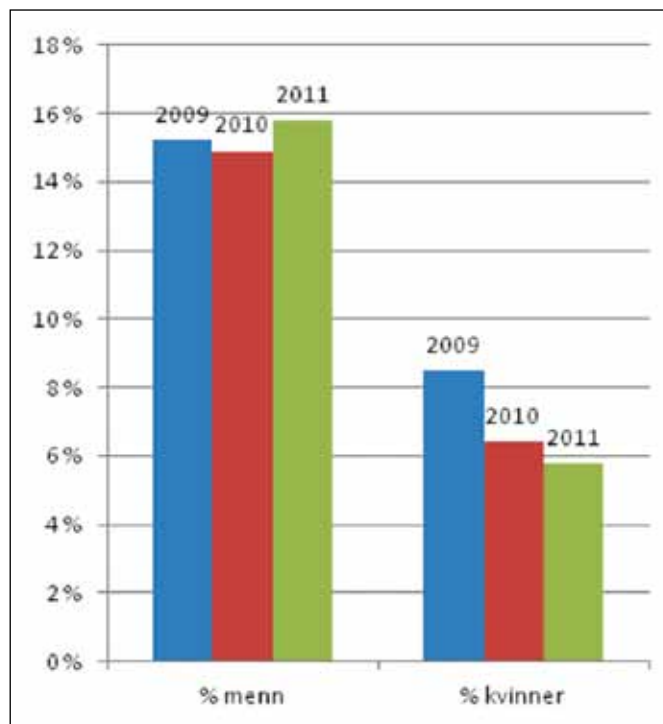


FIGUR 5.6 Andel som mener de har tilstrekkelig kompetanse for å starte egen bedrift

INTENSJONER OM Å ETABLERE EGEN BEDRIFT

I følge GEM-modellen skal de elementene vi har sett på så langt, holdninger til, muligheter for og kunnskap om entreprenørskap, være viktig forklaringsfaktorer til intensjoner om entreprenørskap. Antagelsen er at de personene som har positive holdninger og som selv vurderer at de har den kompetansen som skal til og som ser forretningsmuligheter de kan dra nytte av, også oftere har konkrete intensjoner eller planer om å starte en bedrift. Figur 5.7 nedenfor viser andelen kvinner og menn som oppgir at de forventer å etablere en bedrift i løpet av de nærmeste tre årene.

Det framkommer av figuren at langt flere menn enn kvinner har intensjoner om å starte en bedrift de nærmeste tre årene. Dette gjelder for alle de tre årene. I tillegg viser den at mens intensjonene blant kvinner er redusert i løpet av treårsperioden, har intensjonene blant menn vært nokså stabile.



FIGUR 5.7 Andel som forventer å starte en bedrift i løpet av de neste tre årene



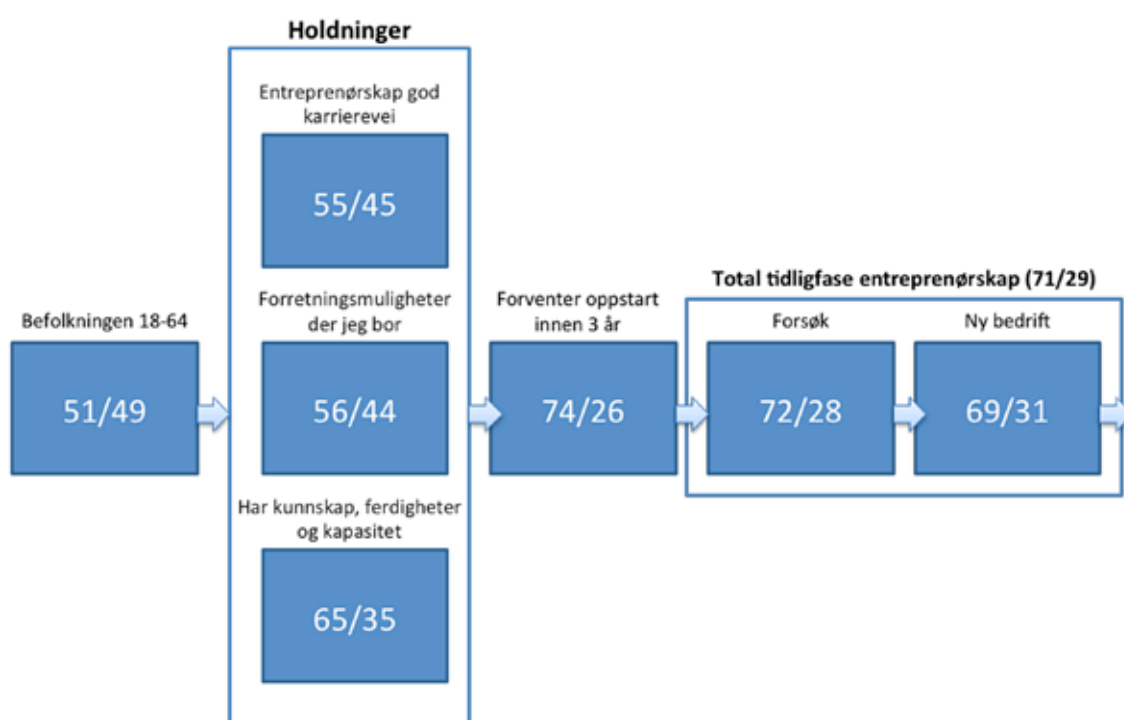


ENTREPRENØRSKAP I NORGE 2011

ENTREPRENØRSKAP ER BRA – MEN IKKE FOR MEG?

Figur 5.8 viser sammenhengen mellom de ulike elementene vi har sett på så langt, basert på tallene for 2011. Her angis andelen kvinner og menn blant de som har holdninger, kunnskap, og ser muligheter, har intensjoner og er involvert i tidligfase entreprenørskap. Utgangspunktet er en noenlunde jevn fordeling av kvinner og menn i den yrkesaktive befolkningen. Av disse, er det noen som har positive holdninger til entreprenørskap og heller ikke her er forskjellen særlig stor mellom kvinner og menn. 45

% av de som mener at entreprenørskap er en god karrierevei, og 44 % av de som oppgir at et finnes forretningsmuligheter der de bor er kvinner. Som vi har vært innom er andelen kvinner lavere blant de som sier de har den nødvendige kompetansen til å starte en bedrift (35 %). Når vi kommer fra ord og tanke over til handling, blir kjønnsforskjellen enda tydeligere. I 2011 var 26 % av de som regner med å starte en bedrift innen 3 år, kvinner. Tilsvarende andel var 28 % kvinner blant de som forsøker å starte en ny bedrift, og 31 % blant de som nylig har etablert en bedrift.



FIGUR 5.8 Andel menn/andel kvinner som er involvert i ulike faser i entreprenørskapsprosessen – Norge 2011.

Det kan synes som vi har lyktes med å skape positive holdninger blant kvinner (og menn) til entreprenørskap. De mener det er en god karriere og ser forretningsmuligheter. Det kan likevel synes som kvinner i større grad definerer dette som en god karriere for andre, men ikke for seg selv. Det er altså fortsatt en utfordring å få disse positive holdningene omsatt i handlinger. I denne sammenheng synes vurderingen av egen kunnskap og ferdigheter å spille en sentral rolle. Dette kan dels handle om at reelt kunnskapsnivå er forskjellig hos kvinner og menn, blant annet med bakgrunn i at det fortsatt er stor forskjell mellom hvilken type utdanning kvinner og menn tar og hvilke typer jobber de har erfaring fra. Det kan også

handle om ulik vurdering av egen kunnskap, blant annet basert på ulik grad av kjennskap til entreprenørskap og hvilken kunnskap og ferdigheter som kreves for å starte egen bedrift.

Samtidig forklarer forskjellen i egenvurdert kunnskap og ferdigheter bare en liten del av forskjellen i intensjoner og involvering i tidligfase entreprenørskap. Den største delen av kjønnsforskjellen skyldes andre forhold, forhold som vi fortsatt ikke har klarhet i. Det er altså fortsatt behov for mer kunnskap om hva som påvirker omfanget av kvinners og menns entreprenørskap.

Ekspertvurderinger av forholdene for entreprenørskap

Ekspertundersøkelsen omfatter i 2011 40 norske eksperter som har vurdert rammebetingelsen for entreprenørskap i Norge. Vurderingene gjøres i forhold til ulike faktorer som beskriver rammebetingelsene, jf. figur 1.1 i rapportens første kapittel, og er delt opp i rammebetingelser som fremmer entreprenørskap i faktordrevne økonomier, i effektivitetsdrevne økonomier og i innovasjonsdrevne økonomier.

Norges økonomi er klassifisert som en innovasjonsdrevet økonomi.³ En innovasjonsdrevet økonomi kjennetegnes ved at den er kompleks, kunnskapsintensiv og at bedrifter må produsere og levere varer og tjenester ved hjelp av sofistikerte produksjonsprosesser for å overleve.⁴ Entreprenører i Norge må derfor håndtere komplekse reguleringer, teknologier, markedsbehov og organisatoriske strukturer for å være konkurransedyktig. Konkurransenevnen for entreprenører i en innovasjonsøkonomi er avhengig av evnen til å tilby kunnskapsbaserte produkter og tjenester.⁵ Dette betyr at det er kunnskapskrevende å etablere og drive bedrift i Norge.

Selv om Norge er klassifisert som en innovasjonsdrevne økonomi, er ikke all økonomisk aktivitet innovasjonsdrevet. Noen deler av den norske økonomien er faktordrevet eller effektivitetsdrevet. Alle land har islett av alle disse tre typene økonomier, og rammebetingelsene på alle disse områdene er relevante. Imidlertid antar GEM at en innovasjonsdrevet økonomi som Norge har de fleste ramme-

betingelsene knyttet til basale behov og effektivitetsfremmende tiltak på plass, og at variasjoner i innovasjons- og entreprenørskapsfremmende tiltak derfor vil ha størst innvirkning på entreprenørskapsnivået. Rammebetingelser knyttet til de tre typene av drivkrefter for entreprenørskap er vist i tabell 6.1.

Basale behov

- B2 Skatter og byråkrati
- D1 Utdanningssystemet, barn og unge
- G2 Tilgang til hjemmemarkedet
- H Fysisk infrastruktur
- M Entreprenøriell motivasjon
- P Forutsetninger for entreprenørskap blant kvinner

Effektivitetsfremmende tiltak

- A Finansiering
- E Teknologioverføring og teknologiutvikling
- G1 Dynamikk i hjemmemarkedet
- K Entreprenørielle muligheter i hjemlandet
- R1 Innovasjonvilje blant bedrifter
- R2 Innovasjonvilje blant konsumenter

Innovasjonsfremmere

- B1 Politisk prioritering
- C Offentlige programmer for entreprenørskap
- D2 Utdanningssystemet, voksne
- F Kommersiell og profesjonell infrastruktur
- I Kulturelle og sosiale normer
- L Entreprenøriell kapasitet i hjemlandet
- N Beskyttelse av åndsverksrettigheter
- Q Entreprenørielle muligheter for høyvekstbedrifter

TABELL 6.1 Mål for rammebetingelser for entreprenørskap, ekspertundersøkelsen.

³ Porter, M.E., Sachs, J.J. and MacArthur, J. (2002) 'Executive summary: Competitiveness and stages of economic development', in (Eds.) Porter, M.E., Sachs, J.J. Cornelius, P.K., MacArthur, J.W. and Schwab, K. The Global Competitiveness Report 2001-2002, Oxford University Press, NY.

⁴ Sala-i-Martin, X, Blanke, J. Hanouz, M.D., Geiger, T, Mia, I, and Paua, F. (2008) 'The Global Competitiveness Index: Prioritizing the Economic Policy Agenda', in (eds.) Porter, M.E., and Schwab, K. The Global Competitiveness Report 2008-2009, World Economic Forum, Geneva, Switzerland.

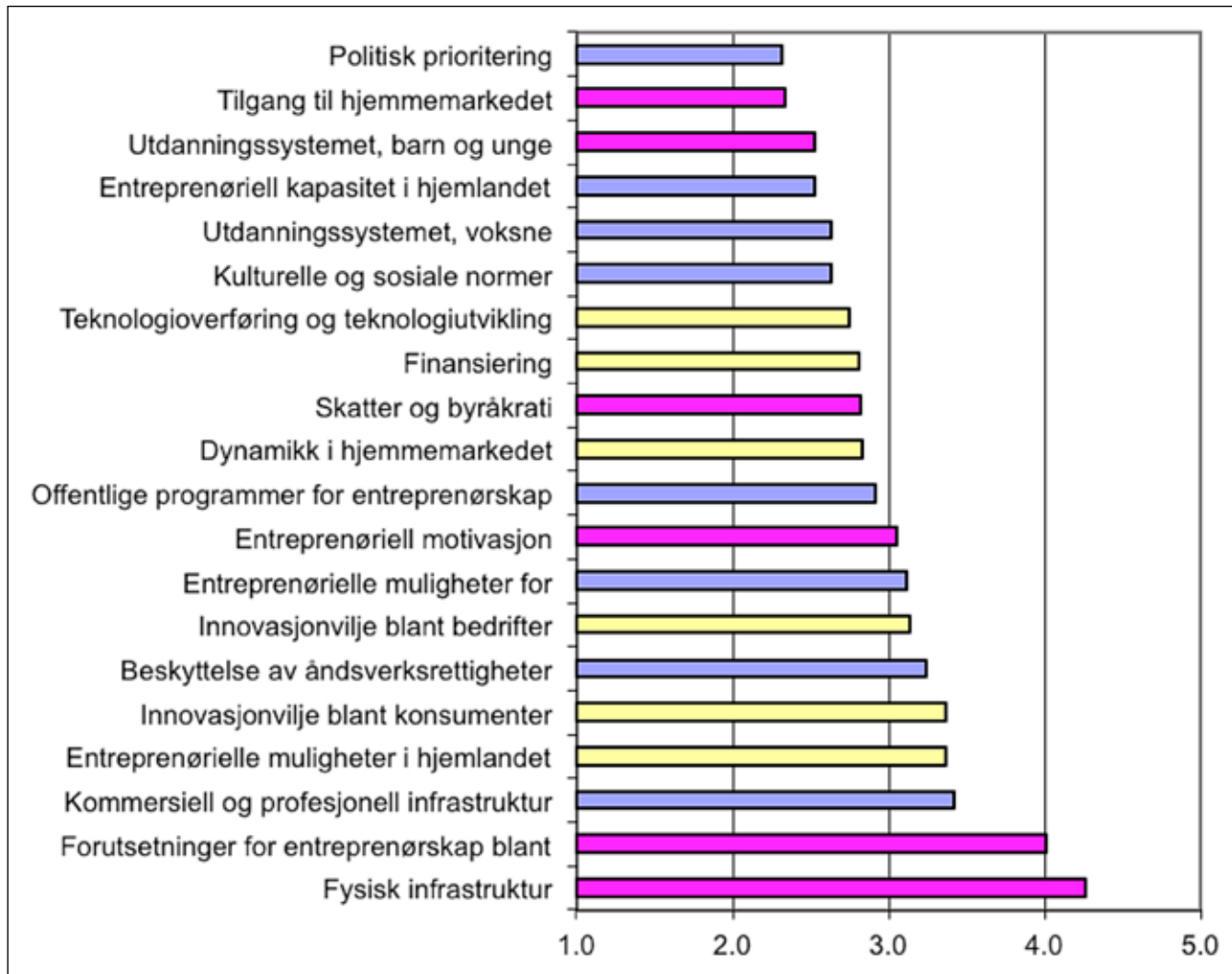
⁵ Martinez, A.C., Levie, J. Kelly, D.J., Sæmundsson, R.J. and Schøtt, T. (2010) Global Monitor Special Report: A global perspective on entrepreneurship education and training, GERA, London.



ENTREPRENØRSKAP I NORGE 2011

Figur 6.1 viser hvordan de norske ekspertene rangerer forholdene for entreprenørskap i Norge i 2011. Ekspertene er særlig skeptiske til om den politiske prioriteringen av entreprenørskap er god og til tilgang til hjemmemarkedet, mens forutsetninger for kvinners

entreprenørskap og fysisk infrastruktur scorer høyt. Figuren indikerer at rammebetingelsene i Norge ikke er utformet slik at de støtter innovasjonsfremmende tiltak mer enn andre faktorer.



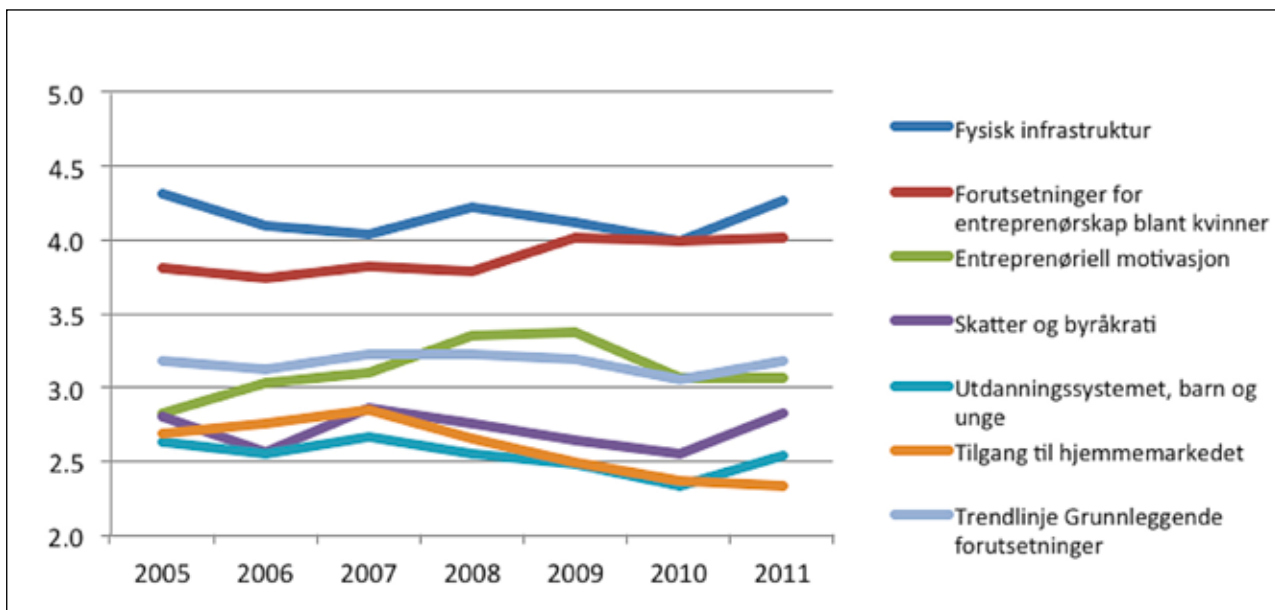
FIGUR 6.1 Ekspertenes vurdering av forholdene for entreprenørskap i Norge, 2011.

Skala 1 (helt uenig) -5 (helt enig). Basale behov (rød), effektivitetsfremmende tiltak (gul) og innovasjonsfremmere (blå)

UTVIKLINGEN I RAMMEBETINGELSENE I NORGE

Figur 6.2 viser utviklingen for disse rammebetingelsene knyttet til basale behov i tidsperioden 2005 til 2011. Disse rammebetingelsene har vært ganske sta-

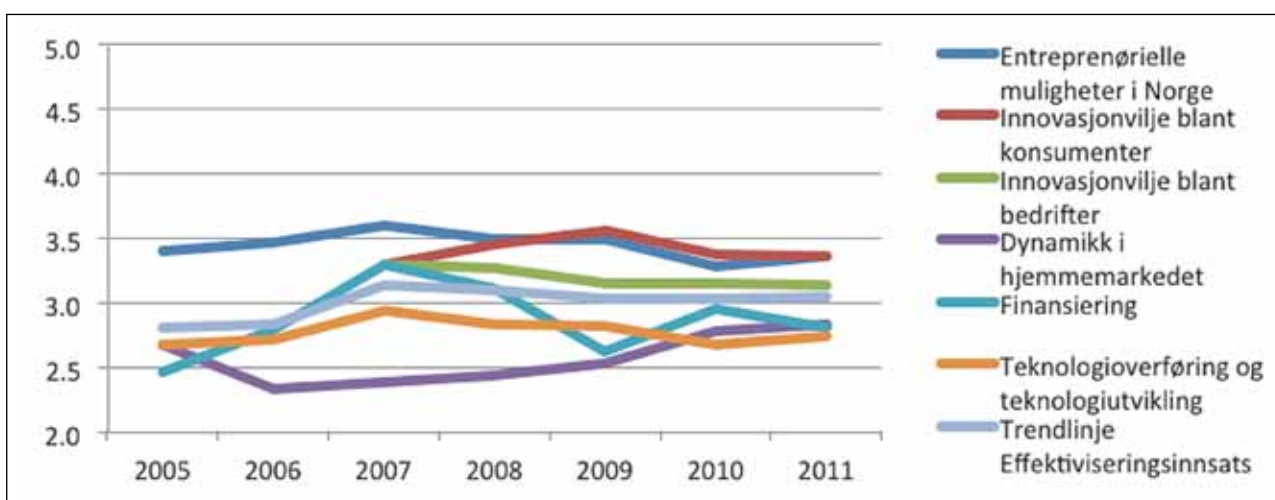
bile de siste årene ifølge våre eksperter. Vi scorer jevnt høyt på fysisk infrastruktur og forutsetninger for entreprenørskap blant kvinner, og noe lavere på utdanningssystemet og tilgang til et hjemmemarked.



FIGUR 6.2 Ekspertenes vurdering av forholdene for entreprenørskap i Norge – basale behov, 2005-2011. Skala 1 = Helt uenig til 5 = Helt enig.

Figur 6.3 viser utviklingen av rammebetingelser knyttet til effektivitetsfremmende tiltak i perioden 2005 til 2011. Heller ikke her er det noen tydelig variasjon over tid. Ekspertene mener at rammebetingelsene entreprenørielle muligheter og innovasjonsvilje blant

konsumenter er marginalt bedre enn finansiering, og teknologioverføring. Innovasjonsviljen blant konsumentene har holdt seg relativt stabil, etter å ha økt vesentlig fra 2005.



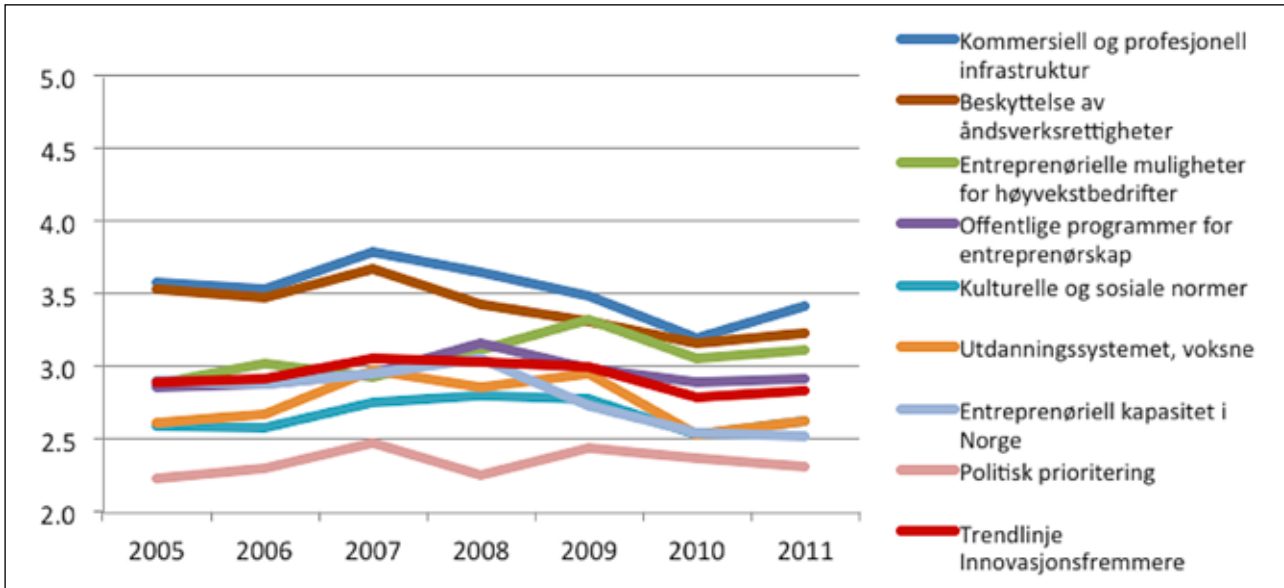
FIGUR 6.3 Ekspertenes vurdering av forholdene for entreprenørskap i Norge – effektivitetsfremmende tiltak, 2005-2011.



ENTREPRENØRSKAP I NORGE 2011

Figur 6.4 viser rammebetingelser knyttet til innovasjonsfremmende tiltak i perioden 2005 til 2011. I følge ekspertene er det en svakt negativ utvikling i disse rammebetingelsene siden 2007/2008, men en marginal forbedring fra 2010 til 2011. Ekspertene mener

vi i Norge er relativt gode op kommersiell og profesjonell infrastruktur og beskyttelse av åndsverk, men at vi ikke er spesielt flinke til å prioritere entreprenørskap og innovasjon politisk.



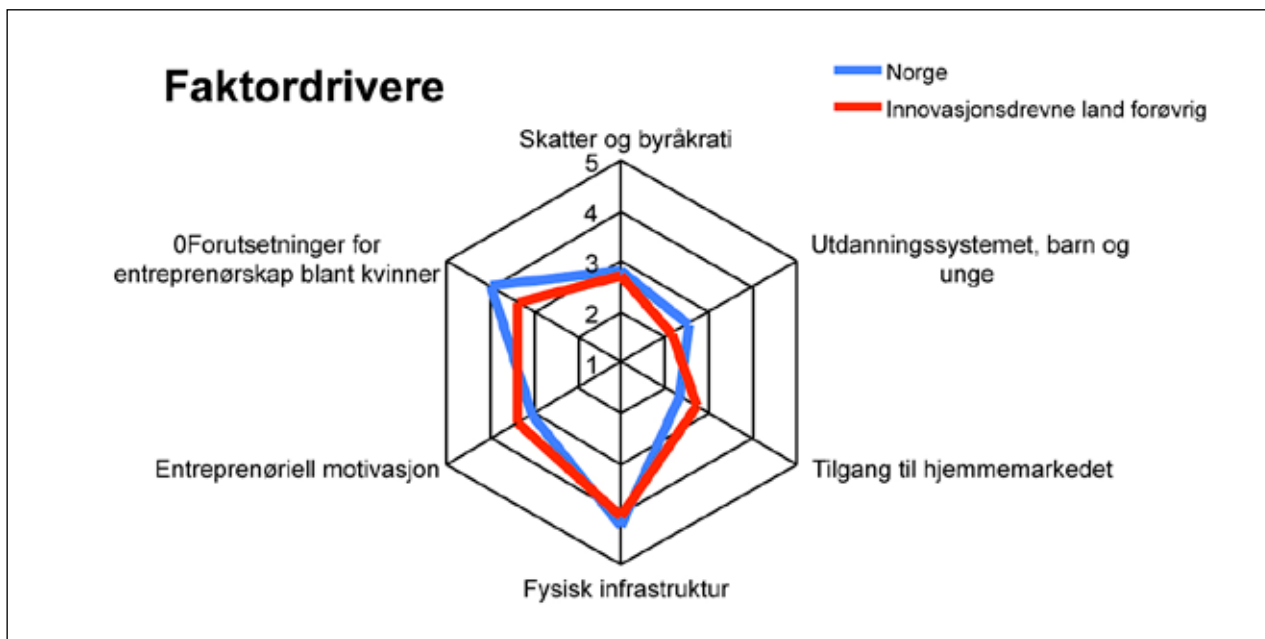
FIGUR 6.4 Ekspertenes vurdering av forholdene for entreprenørskap i Norge – innovasjonsfremmende faktorer, 2005-2011. Skala 1 = Helt uenig til 5 = Helt enig.

RAMMEBETINGELSER I NORGE SAMMENLIGNET MED ANDRE LAND

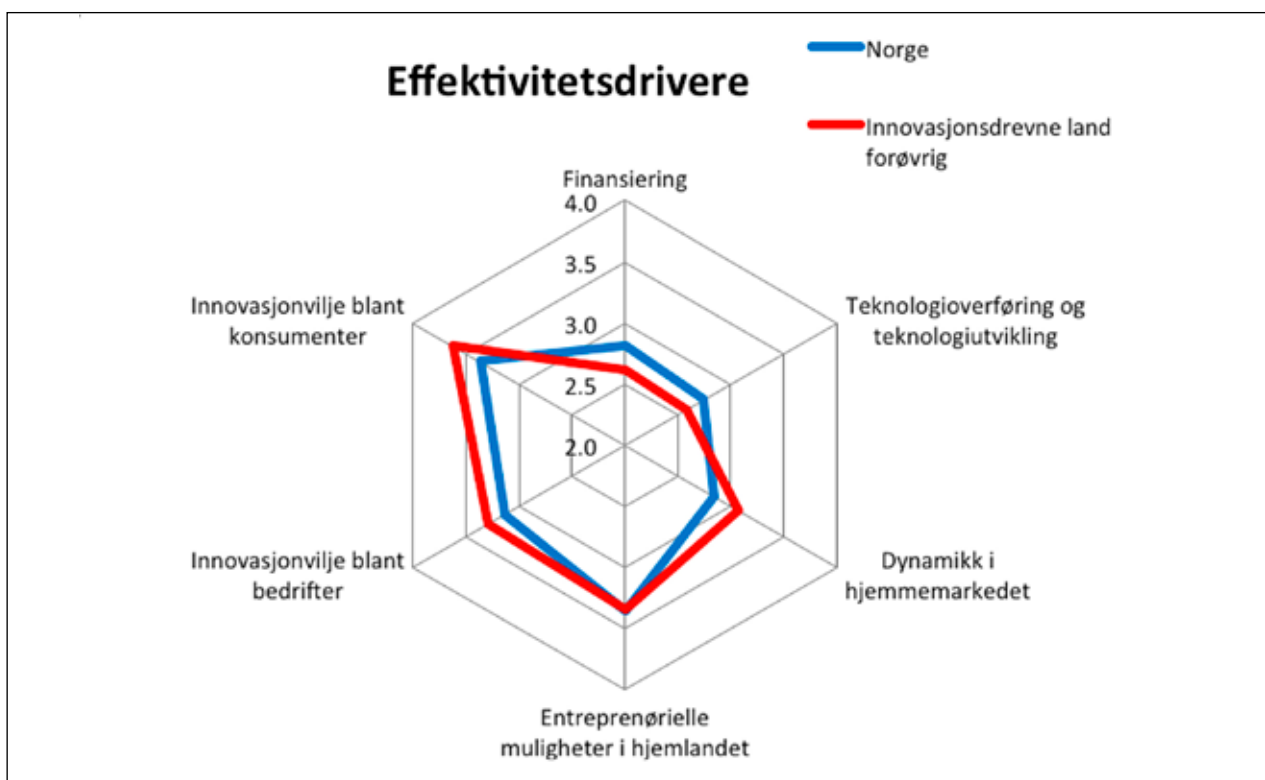
Så hvordan ser rammebetingelsene i Norge ut om vi sammenligner med andre land med innovasjonsdrevne økonomier? Sammenligningen av rammebetingelser knyttet til basale behov er vist i figur 6.5. Situasjonen i Norge ikke er ulik den i andre land med en i hovedsak innovasjonsdrevet økonomi. En sammenligning med øvrige land i Norden eller Norge med store EU-land vil gi om lag det samme bildet. I Norge er forholdene for entreprenørskap blant kvinner og utdanningssystemet for barn og unge vurdert som bedre enn av ekspertene i andre innovasjonsdrevne land. Derimot er entreprenøriell motivasjon og tilgang til et god hjemmemarked vurdert som litt dårligere i Norge enn i de andre landene. Hjemmemarkedet er gjerne der hvor unge bedrifter bygger opp kapital og kunnskap nødvendig for en eksportsatsning. Et hjemmemarked med færre handels- og etableringshindringer ville kunne stimulert til dette.

Figur 6.6 viser Norges score på effektivitetsfremmende tiltak sammenlignet med andre innovasjonsdrevne land. I følge ekspertene er forholdene for finansiering og teknologioverføring og utvikling bedre i Norge enn i de landene vi sammenligner oss med. En av ekspertene er særlig opptatt av finansiering for høyvekstbedrifter hvor risikoen er stor, men hvor også det samfunnsøkonomiske potensialet er stort. Han foreslår:

“Det beste tiltaket ville etter min mening være en ordning med risikoavlastning til investorer i tidlig fase. For eksempel enten ved skattefradrag på investeringer i en definert “tidlig fase” eller kanskje aller best (og rimeligst for samfunnet) skattefri gevinst ved salg av aksjer ervervet i tidlig fase og med en relativt lang bindingstid, for eksempel 5 år. Det hindrer kortsiktig spekulasjon og binder aksjonæren til selskapet over tid.”



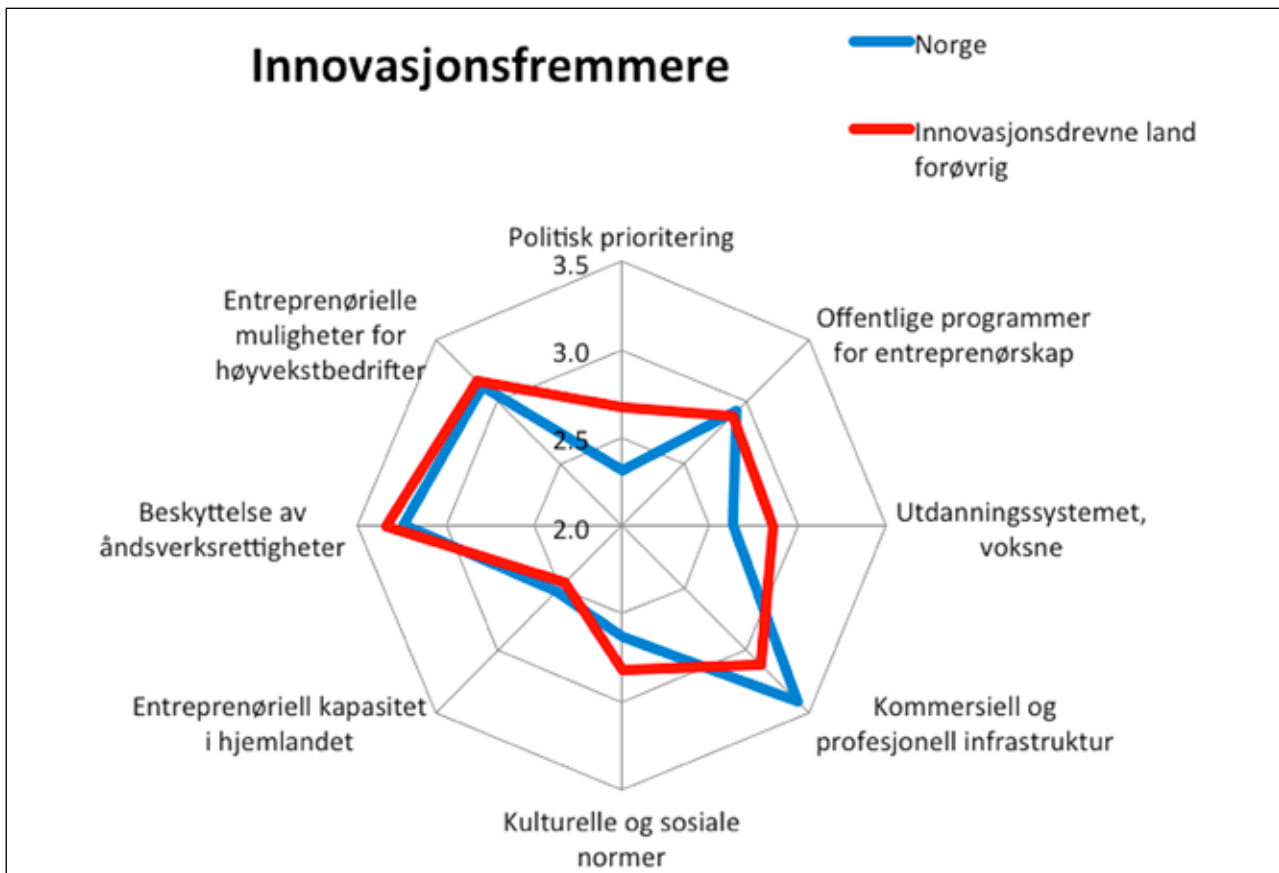
FIGUR 6.5 En sammenligning av rammebetingelsene for faktordrevet entreprenørskap, Norge og innovasjonsdrevne land for øvrig, 2011.



FIGUR 6.6 En sammenligning av rammebetingelsene for industri og virksomhet basert på økt effektivitet i produksjon, Norge og innovasjonsdrevne land for øvrig, 2011.



ENTREPRENØRSKAP I NORGE 2011



FIGUR 6.7 En sammenligning av rammebetingelsene for innovasjonsdrevet virksomhet, Norge og innovasjonsdrevne land for øvrig, 2011.

De norske ekspertene er mindre fornøyd med innovasjonsviljen blant konsumenter og bedrifter enn de andre lands eksperter er. Dynamikken i hjemmemarkedet i Norge vurderes også som svakere enn dynamikken i andre innovasjonsdrevne land. Økt dynamikk i hjemmemarkedet vil på sikt bidra til flere entreprenørielle muligheter.

Figur 6.7 sammenligner rammebetingelser for innovasjonsbasert næringsutvikling i Norge og andre in-

novasjonsdrevne økonomier. De norske ekspertene er særlig misfornøyd med den politiske prioriteringen av entreprenørskap i Norge som vurderes lavt, og vesentlig lavere enn for gjennomsnittet av andre innovasjonsdrevne land. Også når det gjelder utdanningssystemet for voksne og de kulturelle og sosiale normene får Norge en lavere score av sine eksperter enn gjennomsnittet for de øvrige landene. Norge scorer imidlertid svært godt på kommersiell og profesjonell infrastruktur.

NORSKE EKSPERTER 2011

NAVN	TITTEL	ORGANISASJON	STED
Bjarne Pedersen	Styreleder	Poseidon Simulation AS	Leknes
Harald Kjelstad	Adm. Dir.	SIVA	Trondheim
Ola Børke	Investeringsrådgiver	Eidsiva Vekst AS	Gjøvik
Hjalmar Lyngmo	Rådgiver	Innovasjon Norge	Oslo
Bjarne Coward	Managing partner	Protector IP Consultants AS	Oslo
Einar Rasmussen	Post Doktor	Handelshøgskolen i Bodø	Bodø
Eli Bakken	Konsulent	Novator	Bergen
Herman Berg		Narviktelefonene	Narvik
Petter Planke	Daglig leder	Nordisk Terapi AS	Vollen
Ørjan Olsvik	Professor	Institutt for Medisinsk Biologi	Tromsø
Karl-Johan Jakola	Managing Partner	Norinova Forvaltning AS	Tromsø
Øystein Widding	Førsteamanuensis	NTNU	Trondheim
Malvin Villabø	Adm.dir	Leiv Eriksson Nyskapning AS	Trondheim
Arne Isaksen	Professor	Universitetet i Agder	Grimstad
Joppe Næss Christensen	Ansvarlig redaktør	Maskinregisteret	Østerås
Terje Wold	Adm. Dir.	Invenia AS	Tromsø
Jan Inge Jenssen	Professor	Universitetet i Agder	Søgne
Gunnar Strømme	Bedriftsrådgiver	Primus Mentor AS	Larvik
Frank Strand	Daglig leder	Møllefoss AS	Bodø
Gisle Solvoll	Forskningsleder	SIB AS	Bodø
Liv Bollvåg	Etablererveileder	Team Bodø KF	Bodø
Einar Lier Madsen	Forskningsleder	Nordlandsforskning	Bodø
Einar Talgø		iPark Stavanger	Stavanger
Geir Hjelle	Daglig leder	Næringshagen i Nord-Østerdal AS	Tynset
Steve Hernes	Daglig leder	Ungt Entreprenørskap	Bodø
Jarle Løvland	Seniorforsker	Nordlandsforskning	Bodø
Elisabeth Ljunggren	Seniorforsker	Nordlandsforskning	Bodø
Ingrid Alfheim	Adm.dir.	Bio-Medisinsk Innovasjon AS	Oslo
Vidar Sannerhaugen	Adm.dir	Campus Kjeller AS	Kjeller
Ketil Sundelin	Daglig Leder	CONNECT Nord-Norge	Tromsø
Ketil Kvam	daglig leder	Fosen Næringshage AS	Brekstad
Frank Larsen	Adm dir	Hedmark Kunnskapspark	Hamar
Tommy Clausen	Seniorforsker	Nordlandsforskning	Bodø

I tillegg kommer 7 som ønsket å være anonyme.



UNIVERSITETET I
NORDLAND

HANDELHØGSKOLEN I BODØ • HHB

Studer økonomi og ledelse ved en handelshøgskole!

Handelshøgskolen i Bodø er en av tre veletablerte
handelshøgskoler i Norge.

Utdannelse fra handelshøgskolen gir tyngde og trygghet.

BACHELORSTUDIER

- Økonomi og ledelse
- Regnskap og revisjon
- Eiendomsmegling
- Nautikk, maritim økonomi og ledelse

DELTIDSSTUDIER

- **Bedriftsøkonomi**
(Bodø, Mo og Stokmarknes)
- **Maritim økonomi og ledelse** (Bodø)

MASTERSTUDIER

- **MSc in Business/Siviløkonom**,
5 årig og 2 årig
- **MSc in Energy Management/
Siviløkonom**, med utenlandsopphold
- **MSc in Sustainable Management/
Siviløkonom**, med utenlandsopphold
- **MBA HHB**, samlingsbasert i Bodø,
Tromsø og på Helgeland
- **MBA i luftfartsledelse**
- **MBA i økologisk økonomi og etikk**
- **MBA Business in Russia**

Oppstart: Høst 2013

Søknadsfrist: 15. april 2013

For mer informasjon om studiene se:

www.hhb.no

